



الجمهورية الجزائرية  
الديمقراطية الشعبية

# الجريدة الرسمية

اتفاقات دولية، قوانين، ومراسيم  
قرارات وآراء، مقررات، منشور، إعلانات وبلانات

## JOURNAL OFFICIEL

DE LA REPUBLIQUE ALGERIENNE DEMOCRATIQUE ET POPULAIRE

CONVENTIONS ET ACCORDS INTERNATIONAUX - LOIS ET DECRETS  
ARRETES, DECISIONS, AVIS, COMMUNICATIONS ET ANNONCES

(TRADUCTION FRANÇAISE)

ABONNEMENT ANNUEL	Algérie Tunisie Maroc Libye Mauritanie	ETRANGER  (Pays autres que le Maghreb)	DIRECTION ET REDACTION SECRETARIAT GENERAL DU GOUVERNEMENT WWW. JORADP. DZ Abonnement et publicité: IMPRIMERIE OFFICIELLE Les Vergers, Bir-Mourad Raïs, BP 376 ALGER-GARE Tél : 021.54.35..06 à 09 021.65.64.63 Fax : 021.54.35.12 C.C.P. 3200-50 ALGER TELEX : 65 180 IMPOF DZ BADR: 060.300.0007 68/KG ETRANGER: (Compte devises) BADR: 060.320.0600 12
	1 An	1 An	
Edition originale.....	1070,00 D.A	2675,00 D.A	
Edition originale et sa traduction.....	2140,00 D.A	5350,00 D.A (Frais d'expédition en sus)	

Edition originale, le numéro : 13,50 dinars. Edition originale et sa traduction, le numéro : 27,00 dinars.

Numéros des années antérieures : suivant barème. Les tables sont fournies gratuitement aux abonnés.

Prrière de joindre la dernière bande pour renouvellement, réclamation, et changement d'adresse.

Tarif des insertions : 60,00 dinars la ligne

**S O M M A I R E****CONVENTIONS ET ACCORDS INTERNATIONAUX**

Décret Présidentiel n° 13-293 du 26 Ramadhan 1434 correspondant au 4 août 2013 portant publication du règlement sanitaire international (2005), adopté à Genève, le 23 mai 2005.....	3
--	---

**DECRETS**

Décret exécutif n° 13-294 du 10 Chaoual 1434 correspondant au 17 août 2013 érigeant l'annexe de l'institut régional de formation musicale de Bouira en institut régional de formation musicale de Laghouat.....	37
Décret exécutif n° 13-295 du 10 Chaoual 1434 correspondant au 17 août 2013 complétant le décret exécutif n° 91-253 du 27 juillet 1991 portant application de l'article 121 de la loi de finances pour 1991 relatif à la gratuité de communication des campagnes d'intérêt général engagées par les administrations de l'Etat, dans la presse écrite, à la radio et télévision.....	37
Décret exécutif n° 13-296 du 10 Chaoual 1434 correspondant au 17 août 2013 complétant la liste des établissements publics hospitaliers annexée au décret exécutif n° 07-140 du 2 Jomada El Oula 1428 correspondant au 19 mai 2007 portant création, organisation et fonctionnement des établissements publics hospitaliers et des établissements publics de santé de proximité.....	38
Décret exécutif n° 13-297 du 11 Chaoual 1434 correspondant au 18 août 2013 portant virement de crédits au sein du budget de fonctionnement du ministère de l'intérieur et des collectivités locales.....	38
Décret exécutif n° 13-298 du 11 Chaoual 1434 correspondant au 18 août 2013 complétant le décret exécutif n° 04-196 du 27 Jomada El Oula 1425 correspondant au 15 juillet 2004 relatif à l'exploitation et à la protection des eaux minérales naturelles et des eaux de source.....	39

**ARRETES, DECISIONS ET AVIS****MINISTERE DE L'INTERIEUR ET DES COLLECTIVITES LOCALES**

Arrêté interministériel du 28 Chaâbane 1434 correspondant au 7 juillet 2013 portant désignation d'inspecteurs de la sûreté nationale en qualité d'officier de police judiciaire.....	40
--	----

**CONSEIL NATIONAL ECONOMIQUE ET SOCIAL**

Décision du 8 Ramadhan 1434 correspondant au 17 juillet 2013 portant délégation de signature au sous-directeur du service intérieur et des moyens.....	40
--	----

## CONVENTIONS ET ACCORDS INTERNATIONAUX

**Décret présidentiel n° 13-293 du 26 Ramadhan 1434 correspondant au 4 août 2013 portant publication du règlement sanitaire international (2005), adopté à Genève, le 23 mai 2005.**  
— — — —

Le Président de la République,

Sur le rapport du ministre des affaires étrangères ;

Vu la Constitution, notamment son article 77-8° et 11 ;

Vu l'article 22 de la Constitution de l'organisation mondiale de la santé ;

Considérant le Règlement sanitaire international (2005), adopté à Genève, le 23 mai 2005 ;

### Décrète :

Article 1er. — Est publié le Règlement sanitaire international (2005), adopté à Genève, le 23 mai 2005, au *Journal officiel* de la République algérienne démocratique et populaire.

Art. 2. — Le présent décret sera publié au *Journal officiel* de la République algérienne démocratique et populaire.

Fait à Alger, le 26 Ramadhan 1434 correspondant au 4 août 2013.

Abdelaziz BOUTEFLIKA.  
— — — —

### REGLEMENT SANITAIRE INTERNATIONAL (2005)

#### TITRE I

#### DEFINITIONS, OBJET ET PORTEE, PRINCIPES ET AUTORITES RESPONSABLES

##### Article 1er

##### Définitions

1. Aux fins du Règlement sanitaire international (ci-après dénommé le «RSI» ou le «Règlement») :

« **aéronef** » s'entend d'un aéronef effectuant un voyage international ;

« **aéroport** » s'entend d'un aéroport d'arrivée et de départ de vols internationaux ;

« **affectés** » s'entend de personnes, bagages, cargaisons, conteneurs, moyens de transport, marchandises, colis postaux ou restes humains qui sont infectés ou contaminés, ou qui véhiculent des sources d'infection ou de contamination, et constituent de ce fait un risque pour la santé publique ;

« **arrivée** » d'un moyen de transport s'entend :

a) dans le cas d'un navire de mer, de l'arrivée ou du mouillage dans la zone définie d'un port ;

b) dans le cas d'un aéronef, de l'arrivée dans un aéroport ;

c) dans le cas d'un bateau de navigation intérieure effectuant un voyage international, de l'arrivée à un point d'entrée ;

d) dans le cas d'un train ou d'un véhicule routier, de l'arrivée à un point d'entrée ;

« **autorité compétente** » s'entend d'une autorité responsable de la mise en oeuvre et de l'application de mesures sanitaires prises en vertu du présent règlement ;

« **bagages** » s'entend des effets personnels d'un voyageur ;

« **cargaison** » s'entend des marchandises transportées dans un moyen de transport ou dans un conteneur ;

« **colis postal** » s'entend d'un article ou paquet muni d'une adresse et transporté par des services postaux ou de messagerie internationaux ;

« **contamination** » s'entend de la présence d'un agent ou d'une matière infectieux ou toxiques sur la surface du corps d'une personne ou d'un animal, dans ou sur un produit destiné à la consommation ou sur d'autres objets inanimés, y compris des moyens de transport, pouvant constituer un risque pour la santé publique ;

« **conteneur** » s'entend d'un engin de transport :

a) ayant un caractère pérenne et étant, de ce fait, suffisamment résistant pour permettre son usage répété ;

b) spécialement conçu pour faciliter le transport de marchandises, sans rupture de charge, par un ou plusieurs modes de transport ;

c) muni de dispositifs qui en facilitent la manutention, notamment lors de son transbordement d'un moyen de transport à un autre ; et

d) spécialement conçu de façon à être facile à remplir et à vider ;

« **décontamination** » s'entend d'une procédure qui consiste à prendre des mesures sanitaires pour éliminer un agent ou une matière infectieux ou toxiques sur la surface du corps d'une personne ou d'un animal, dans ou sur un produit destiné à la consommation ou sur d'autres objets inanimés, y compris des moyens de transport, pouvant constituer un risque pour la santé publique ;

« **départ** » s'entend, pour une personne, un bagage, une cargaison, un moyen de transport ou une marchandise, de l'acte de quitter un territoire ;

« **dératisation** » s'entend de la procédure qui consiste à prendre des mesures sanitaires pour maîtriser ou éliminer les rongeurs vecteurs de maladies humaines présents dans les bagages, cargaisons, conteneurs, moyens de transport, services, marchandises et colis postaux au point d'entrée ;

« **désinfection** » s'entend de la procédure qui consiste à prendre des mesures sanitaires pour maîtriser ou éliminer des agents infectieux présents sur la surface du corps d'une personne ou d'un animal ou dans ou sur des bagages, cargaisons, conteneurs, moyens de transport, marchandises et colis postaux par exposition directe à des agents chimiques ou physiques ;

« **désinsectisation** » s'entend de la procédure qui consiste à prendre des mesures sanitaires pour maîtriser ou éliminer les insectes vecteurs de maladies humaines présents dans les bagages, cargaisons, conteneurs, moyens de transport, marchandises et colis postaux ;

« **directeur général** » s'entend du directeur général de l'organisation mondiale de la santé ;

« **données à caractère personnel** » s'entend de toute information relative à une personne physique identifiée ou identifiable ;

« **éléments de preuve scientifiques** » s'entend des informations fournissant un élément de preuve sur la base de méthodes scientifiques établies et acceptées ;

« **équipage** » s'entend des personnes se trouvant à bord d'un moyen de transport hormis les passagers ;

« **événement** » s'entend d'une manifestation pathologique ou d'un fait créant un risque de maladie ;

« **examen médical** » s'entend de l'examen préliminaire d'une personne pratiqué par un agent de santé autorisé ou par une personne intervenant sous la supervision directe de l'autorité compétente, afin de déterminer si l'état de santé de cette personne présente un risque potentiel pour la santé publique ; il peut comprendre la vérification des documents sanitaires et un examen clinique si les circonstances le justifient en l'espèce ;

« **exploitant d'un moyen de transport** » s'entend de la personne physique ou morale responsable d'un moyen de transport, ou de son représentant ;

« **infection** » s'entend de la pénétration et du développement ou de la multiplication d'un agent infectieux dans l'organisme de personnes ou d'animaux pouvant constituer un risque pour la santé publique ;

« **inspection** » s'entend de l'examen, par l'autorité compétente ou sous sa supervision, des zones, bagages, conteneurs, moyens de transport, installations, marchandises ou colis postaux, ainsi que des informations et documents pertinents, afin de déterminer s'il existe un risque pour la santé publique ;

« **intrusif** » s'entend de la gêne provoquée par un contact rapproché ou intime ou un interrogatoire serré ;

« **invasif** » s'entend de l'effraction ou de l'incision cutanée ou de l'introduction d'un instrument ou d'un corps étranger dans l'organisme ou l'examen d'une cavité. Aux fins du présent Règlement, l'examen médical de l'oreille, du nez ou de la bouche, la prise de la température au

moyen d'un thermomètre auriculaire, buccal ou à contact cutané, ou au moyen de dispositifs d'imagerie thermique, l'inspection, l'auscultation, la palpation externe, la rétinoscopie, le recueil externe d'échantillons d'urine, de selles ou de salive, la mesure externe de la pression sanguine et l'électrocardiogramme ne sont pas considérés comme ayant un caractère invasif ;

« **isolement** » s'entend de la mise à l'écart de malades ou personnes contaminées ou de bagages, conteneurs, moyens de transport, marchandises ou colis postaux affectés de façon à prévenir la propagation de l'infection ou de la contamination ;

« **libre pratique** » s'entend, pour un navire, de l'autorisation d'entrer dans un port, d'y procéder à l'embarquement ou au débarquement, au déchargement ou au chargement de cargaisons ou de provisions ; pour un aéronef, de l'autorisation, après atterrissage, de procéder à l'embarquement ou au débarquement, au déchargement ou au chargement de cargaisons ou de provisions ; et, pour un moyen de transport terrestre, de l'autorisation, à l'arrivée, de procéder à l'embarquement ou au débarquement, au déchargement ou au chargement de cargaisons ou de provisions ;

« **malade** » s'entend d'une personne souffrant ou atteinte d'un trouble physique susceptible de constituer un risque pour la santé publique ;

« **maladie** » s'entend d'une pathologie humaine ou d'une affection, quelle qu'en soit l'origine ou la source, ayant ou susceptible d'avoir des effets nocifs importants pour l'être humain ;

« **marchandises** » s'entend de produits tangibles, y compris des animaux et des végétaux, transportés lors d'un voyage international, notamment pour être utilisés à bord d'un moyen de transport ;

« **mesure sanitaire** » s'entend des moyens utilisés pour prévenir la propagation des maladies ou la contamination ; une mesure sanitaire ne comprend pas des mesures d'application de la loi ni de sécurité ;

« **moyen de transport** » s'entend d'un aéronef, d'un navire, d'un train, d'un véhicule routier ou de tout autre moyen de transport utilisé pour un voyage international ;

« **navire** » s'entend d'un navire de mer ou d'un bateau de navigation intérieure qui effectue un voyage international ;

« **observation à des fins de santé publique** » s'entend de la surveillance de l'état de santé d'un voyageur dans le temps afin de déterminer le risque de transmission d'une maladie ;

« **organisation** » ou « **OMS** » s'entend de l'organisation mondiale de la santé ;

« **point de contact RSI à l'OMS** » s'entend du service qui, à l'OMS, doit être à tout moment à même de communiquer avec le point focal national RSI ;

« **point d'entrée** » s'entend d'un point de passage pour l'entrée ou la sortie internationales des voyageurs, bagages, cargaisons, conteneurs, moyens de transport, marchandises et colis postaux ainsi que des organismes et secteurs leur apportant des services à l'entrée ou à la sortie ;

« **point focal national RSI** » s'entend du centre national, désigné par chaque Etat partie, qui doit être à tout moment à même de communiquer avec les points de contact RSI à l'OMS aux fins du présent règlement ;

« **port** » s'entend d'un port de mer ou d'un port intérieur où arrivent ou d'où partent les navires effectuant un voyage international ;

« **poste-frontière** » s'entend d'un point d'entrée terrestre dans un Etat partie, y compris un point utilisé par les véhicules routiers et les trains ;

« **principes scientifiques** » s'entend des lois fondamentales et des faits acceptés et connus grâce aux méthodes scientifiques ;

« **quarantaine** » s'entend de la restriction des activités et/ou de la mise à l'écart des personnes suspectes qui ne sont pas malades ou des bagages, conteneurs, moyens de transport ou marchandises suspects, de façon à prévenir la propagation éventuelle de l'infection ou de la contamination ;

« **recommandation** » et « **recommandé** » renvoient aux recommandations temporaires ou permanentes émises en vertu du présent Règlement ;

« **recommandation permanente** » s'entend de l'avis non contraignant émis par l'OMS en vertu de l'article 16 concernant l'application systématique ou périodique de mesures sanitaires appropriées face à certains risques persistants pour la santé publique, afin de prévenir ou de réduire la propagation internationale des maladies en créant le minimum d'entraves au trafic international ;

« **recommandation temporaire** » s'entend de l'avis non contraignant émis par l'OMS en vertu de l'article 15 aux fins d'une application limitée dans le temps et en fonction du risque, pour faire face à une urgence de santé publique de portée internationale, de manière à prévenir ou à réduire la propagation internationale des maladies en créant le minimum d'entraves au trafic international ;

« **réservoir** » s'entend d'un animal, d'une plante ou d'une substance qui héberge normalement un agent infectieux et dont la présence peut constituer un risque pour la santé publique ;

« **résidence permanente** » s'entend dans le sens déterminé par le droit interne de l'Etat partie concerné ;

« **résidence provisoire** » s'entend dans le sens déterminé par le droit interne de l'Etat partie concerné ;

« **risque pour la santé publique** » s'entend de la probabilité d'un événement qui peut nuire à la santé des populations humaines, plus particulièrement d'un événement pouvant se propager au niveau international ou présenter un danger grave et direct ;

« **surveillance** » s'entend de la collecte, de la compilation et de l'analyse systématiques et continues de données à des fins de santé publique et de la diffusion d'informations de santé publique en temps voulu à des fins d'évaluation et aux fins d'une action de santé publique, selon les besoins ;

« **suspects** » s'entend des personnes, bagages, cargaisons, conteneurs, moyens de transport, marchandises ou colis postaux qu'un Etat partie considère

comme ayant été exposés ou ayant pu être exposés à un risque pour la santé publique et susceptibles de constituer une source de propagation de maladies ;

« **trafic international** » s'entend du mouvement des personnes, bagages, cargaisons, conteneurs, moyens de transport, marchandises ou colis postaux qui traversent une frontière internationale, y compris des échanges commerciaux internationaux ;

« **urgence de santé publique de portée internationale** » s'entend d'un événement extraordinaire dont il est déterminé, comme prévu dans le présent Règlement,

i) qu'il constitue un risque pour la santé publique dans d'autres Etats en raison du risque de propagation internationale de maladies ; et

ii) qu'il peut requérir une action internationale coordonnée ;

« **vecteur** » s'entend d'un insecte ou de tout animal qui véhicule normalement un agent infectieux constituant un risque pour la santé publique ;

« **véhicule de transport terrestre** » s'entend d'un moyen de transport motorisé destiné au transport terrestre lors d'un voyage international, ce qui comprend les trains, les autocars, les camions et les automobiles ;

« **véhicule routier** » s'entend d'un véhicule de transport terrestre autre qu'un train ;

« **vérification** » s'entend de la fourniture à l'OMS par un Etat partie d'informations confirmant un événement sur le ou les territoires de cet Etat partie ;

« **voyage international** » s'entend :

a) dans le cas d'un moyen de transport, d'un voyage entre des points d'entrée situés sur les territoires de plus d'un Etat, ou d'un voyage entre des points d'entrée situés sur le ou les territoires d'un même Etat si, pendant son voyage, le moyen de transport est en contact avec le territoire de tout autre Etat, mais uniquement pour ces contacts ;

b) dans le cas d'un voyageur, d'un voyage comportant l'entrée sur le territoire d'un Etat autre que le territoire de l'Etat d'où part le voyageur ;

« **voyageur** » s'entend d'une personne physique qui effectue un voyage international ;

« **zone affectée** » s'entend d'un lieu géographique spécifique pour lequel des mesures sanitaires ont été recommandées par l'OMS en vertu du présent Règlement ;

« **zone de chargement des conteneurs** » s'entend d'un lieu ou d'une installation réservés aux conteneurs utilisés dans le trafic international.

2. Sauf dispositions contraires ou à moins que le contexte ne s'y oppose, toute référence au présent Règlement renvoie également aux annexes y relatives.

## Article 2

### Objet et portée

L'objet et la portée du présent règlement consistent à prévenir la propagation internationale des maladies, à s'en protéger, à la maîtriser et à y réagir par une action de santé

publique proportionnée et limitée aux risques qu'elle présente pour la santé publique, en évitant de créer des entraves inutiles au trafic et au commerce internationaux.

#### Article 3

##### Principes

1. Le présent Règlement est mis en oeuvre en respectant pleinement la dignité des personnes, les droits de l'homme et les libertés fondamentales.

2. La mise en oeuvre du présent Règlement est guidée par la Charte des Nations Unies et la Constitution de l'Organisation Mondiale de la Santé.

3. La mise en oeuvre du présent Règlement est guidée par le souci de son application universelle en vue de protéger l'ensemble de la population mondiale de la propagation internationale des maladies.

4. En application de la Charte des Nations Unies et des principes du droit international, les Etats ont le droit souverain de légiférer et de promulguer la législation en vue de la mise en oeuvre de leurs politiques en matière de santé. Ce faisant, ils doivent favoriser les buts du présent Règlement.

#### Article 4

##### Autorités responsables

1. Chaque Etat partie met en place ou désigne un point focal national RSI ainsi que les autorités responsables, dans sa propre juridiction, de la mise en oeuvre des mesures sanitaires prévues au présent Règlement.

2. Les points focaux nationaux RSI doivent être à tout moment à même de communiquer avec les points de contact RSI à l'OMS visés au paragraphe 3 du présent article. Les points focaux nationaux RSI auront notamment pour fonctions :

a) d'adresser aux points de contact RSI à l'OMS, au nom de l'Etat partie concerné, les communications urgentes relatives à l'application du présent règlement, notamment celles visées par les articles 6 à 12 ; et

b) de diffuser des informations auprès des secteurs compétents de l'administration de l'Etat partie concerné, et notamment les secteurs responsables de la surveillance et de la déclaration, des points d'entrée, des services de santé publique, des dispensaires et hôpitaux et d'autres départements publics, et de rassembler les informations communiquées par ces secteurs.

3. L'OMS désigne des points de contact RSI qui doivent être à tout moment à même de communiquer avec les points focaux nationaux RSI. Les points de contact RSI à l'OMS adressent des communications urgentes au sujet de l'application du présent Règlement, en particulier des dispositions des articles 6 à 12, aux points focaux nationaux RSI des Etats parties concernés. L'OMS peut désigner des points de contact RSI au siège de l'Organisation ou au niveau régional.

4. Les Etats parties communiquent à l'OMS les coordonnées de leurs points focaux nationaux RSI et l'OMS communique aux Etats parties les coordonnées de ses points de contact RSI. Ces coordonnées sont actualisées en permanence et confirmées annuellement. L'OMS communique à tous les Etats parties les coordonnées des points focaux nationaux RSI qui lui sont communiquées en application du présent article.

#### TITRE II

##### INFORMATION ET ACTION DE SANTE PUBLIQUE

#### Article 5

##### Surveillance

1. Chaque Etat partie acquiert, renforce et maintient, dès que possible mais au plus tard dans les cinq ans suivant l'entrée en vigueur du présent Règlement à l'égard de cet Etat partie, la capacité de détecter, d'évaluer, de notifier et de déclarer des événements en application du présent Règlement, comme indiqué à l'annexe 1.

2. A la suite de l'évaluation visée au paragraphe 2 de l'annexe 1, un Etat partie peut rendre compte à l'OMS en invoquant un besoin justifié et un plan d'action et, ce faisant, obtenir un délai supplémentaire de deux ans pour remplir l'obligation qui lui incombe aux termes du paragraphe 1 du présent article. Dans des circonstances exceptionnelles et en faisant valoir un nouveau plan d'action, l'Etat partie peut demander que le délai soit encore prolongé de deux (2) ans au maximum au directeur général, qui se prononce en tenant compte de l'avis technique du comité établi en vertu de l'article 50 (ci-après le «comité d'examen »). Après la période prévue au paragraphe 1 du présent article, l'Etat partie qui a obtenu un délai supplémentaire rend compte tous les ans à l'OMS des progrès accomplis dans la mise en oeuvre complète.

3. L'OMS aide les Etats parties, à leur demande, à acquérir, renforcer et maintenir les capacités visées au paragraphe 1. du présent article.

4. L'OMS recueille des informations sur les événements dans le cadre de ses activités de surveillance, et elle évalue le risque de propagation internationale de maladies qu'ils comportent et les entraves au trafic international qu'ils peuvent créer. Les informations reçues par l'OMS en vertu du présent paragraphe sont traitées conformément aux dispositions des articles 11 et 45, le cas échéant.

#### Article 6

##### Notification

1. Chaque Etat partie évalue les événements qui surviennent sur son territoire au moyen de l'instrument de décision présenté à l'annexe 2. Chaque Etat partie notifie à l'OMS, par les moyens de communication les plus efficaces dont il dispose, par l'intermédiaire du point focal national RSI et dans les 24 heures suivant l'évaluation des informations de santé publique, tout événement survenu sur son territoire pouvant constituer une urgence de santé

publique de portée internationale au regard de l'instrument de décision, ainsi que toute mesure sanitaire prise pour faire face à ces événements. Si la notification reçue par l'OMS touche à la compétence de l'Agence internationale de l'énergie atomique (AIEA), l'OMS en informe immédiatement l'AIEA.

2. Après une notification, l'Etat partie continue de communiquer en temps voulu à l'OMS les informations de santé publique exactes et suffisamment détaillées dont il dispose, si possible y compris la définition des cas, les résultats de laboratoire, la source et le type de risque, le nombre des cas et des décès, les facteurs influant sur la propagation de la maladie et les mesures sanitaires utilisées ; et indique, si nécessaire, les difficultés rencontrées et l'aide dont il a besoin pour faire face à l'éventuelle urgence de santé publique de portée internationale.

#### Article 7

##### **Communication d'informations en cas d'événements inattendus ou inhabituels**

Si un Etat partie dispose d'éléments indiquant la survenue d'un événement inattendu ou inhabituel sur son territoire, quelle qu'en soit l'origine ou la source, qui peut constituer une urgence de santé publique de portée internationale, il fournit à l'OMS toutes informations de santé publiques pertinentes. Dans ce cas, les dispositions de l'article 6 s'appliquent intégralement.

#### Article 8

##### **Consultation**

Dans le cas où se produisent sur son territoire des événements n'exigeant pas la notification prévue à l'article 6, en particulier des événements pour lesquels il ne dispose pas suffisamment d'informations pour utiliser l'instrument de décision, un Etat partie peut néanmoins en tenir l'OMS informée par l'intermédiaire de son point focal national RSI, et consulter l'OMS à propos des mesures sanitaires à prendre. Ces communications sont régies par les dispositions des paragraphes 2 à 4 de l'article 11. L'Etat partie sur le territoire duquel s'est produit l'événement peut demander à l'OMS de l'aider à vérifier les informations épidémiologiques qu'il a pu obtenir.

#### Article 9

##### **Autres rapports**

1. L'OMS peut tenir compte de rapports émanant de sources autres que les notifications ou les consultations et évalue ces rapports conformément aux principes épidémiologiques établis; elle communique ensuite des informations sur l'événement en question à l'Etat partie sur le territoire duquel cet événement est censé se produire. Avant de prendre quelque mesure que ce soit sur la base de ces rapports, l'OMS consulte l'Etat partie sur le territoire duquel l'événement est censé se produire et s'efforce de vérifier ces informations auprès de lui conformément aux procédures de vérification définies à l'article 10. A cette fin, l'OMS met les informations reçues

à la disposition des Etats parties, sachant que, seulement dans les cas où cela est dûment justifié, l'OMS peut préserver le caractère confidentiel de la source. Ces informations sont utilisées conformément à la procédure prévue à l'article 11.

2. Les Etats parties, dans la mesure du possible, informent l'OMS dans les 24 heures suivant la réception de données établissant l'existence, en dehors de leur territoire, d'un risque identifié pour la santé publique pouvant être à l'origine de la propagation internationale de maladies, attesté par l'exportation ou l'importation :

- a) de cas humains ;
- b) de vecteurs d'infection ou de contamination ; ou
- c) de marchandises contaminées.

#### Article 10

##### **Vérification**

1. L'OMS, en application de l'article 9, demande à l'Etat partie de vérifier les rapports provenant d'autres sources que les notifications ou consultations, selon lesquels des événements pouvant constituer une urgence de santé publique de portée internationale se produiraient sur son territoire. En pareil cas, l'OMS informe l'Etat partie concerné au sujet des rapports qu'elle cherche à vérifier.

2. Conformément aux dispositions du paragraphe qui précède et de l'article 9, chaque Etat partie, à la demande de l'OMS, procède aux vérifications voulues et :

- a) fournit dans les 24 heures une première réponse ou un accusé de réception de la demande de l'OMS ;
- b) fournit dans les 24 heures les informations de santé publique disponibles sur les événements visés dans la demande de l'OMS ; et
- c) communique des informations à l'OMS dans le contexte de l'évaluation effectuée au titre de l'article 6, notamment les informations décrites dans cet article.

3. Lorsque l'OMS est informée d'un événement pouvant constituer une urgence de santé publique de portée internationale, elle propose de collaborer avec l'Etat partie concerné à l'évaluation du risque de propagation internationale de maladies, de l'entrave au trafic international qui pourrait être créée et de l'adéquation des mesures de lutte. Ces activités peuvent inclure une collaboration avec d'autres organisations de normalisation et l'offre de mobiliser une assistance internationale afin d'aider les autorités nationales à conduire et coordonner les évaluations sur place. A la demande de l'Etat partie, l'OMS communique des informations à l'appui de cette offre.

4. Si l'Etat partie n'accepte pas l'offre de collaboration, l'OMS peut, lorsque cela est justifié par l'ampleur du risque pour la santé publique, communiquer à d'autres Etats parties les informations dont elle dispose, tout en exhortant l'Etat partie à accepter l'offre de collaboration de l'OMS, en tenant compte des vues de l'Etat partie concerné.

## Article II

**Communication d'informations par l'OMS**

1. Sous réserve des dispositions du paragraphe 2 du présent article, l'OMS communique à tous les Etats parties et, selon les besoins, aux organisations intergouvernementales compétentes, dès que possible et par les moyens disponibles les plus efficaces, de façon confidentielle, les informations de santé publique qu'elle a reçues, conformément aux articles 5 à 10 et qui sont nécessaires pour permettre aux Etats parties de faire face à un risque pour la santé publique. L'OMS devrait communiquer aux autres Etats parties des informations susceptibles de les aider à prévenir la survenue d'incidents analogues.

2. L'OMS utilise les informations reçues en application des articles 6 et 8 et du paragraphe 2. de l'article 9 aux fins de vérification, d'évaluation et d'assistance dans le cadre du présent règlement et, sauf s'il en est autrement convenu avec les Etats parties visés dans ces dispositions, elle ne communique généralement pas ces informations à d'autres Etats parties avant que :

a) il soit déterminé que l'événement constitue une urgence de santé publique de portée internationale au regard de l'article 12 ; ou

b) les informations attestant la propagation internationale de l'infection ou de la contamination aient été confirmées par l'OMS conformément aux principes épidémiologiques établis ; ou

c) il soit établi que :

i) les mesures contre la propagation internationale n'ont guère de chances d'aboutir en raison de la nature de la contamination, de l'agent pathogène, du vecteur ou du réservoir; ou que

ii) l'Etat partie n'a pas la capacité opérationnelle suffisante pour mettre en oeuvre les mesures nécessaires pour prévenir une propagation plus étendue de la maladie; ou

d) la nature et l'étendue du mouvement international des voyageurs, bagages, cargaisons, conteneurs, moyens de transport, marchandises ou colis postaux pouvant être affectés par l'infection ou la contamination nécessitent la mise en oeuvre immédiate de mesures internationales de lutte.

3. L'OMS consulte l'Etat partie sur le territoire duquel l'événement est survenu quant à son intention de fournir des informations au titre du présent article.

4. Lorsqu'elle communique aux Etats parties, conformément au présent Règlement, des informations qu'elle a reçues en application du paragraphe 2. du présent article, l'OMS peut également rendre ces informations publiques si d'autres informations concernant le même événement ont déjà été publiées et si la diffusion d'informations fiables et indépendantes s'impose.

## Article 12

**Détermination de l'existence d'une urgence de santé publique de portée internationale**

1. Le directeur général détermine, sur la base des informations qu'il reçoit, en particulier de l'Etat partie sur le territoire duquel un événement se produit, si un événement constitue une urgence de santé publique de portée internationale au regard des critères et de la procédure énoncés dans le présent Règlement.

2. Si le directeur général considère, sur la base d'une évaluation en vertu du présent Règlement, qu'il existe une urgence de santé publique de portée internationale, il consulte l'Etat partie sur le territoire duquel l'événement se produit au sujet de cette conclusion préliminaire. Si le directeur général et l'Etat partie conviennent de cette conclusion, le directeur général, suivant la procédure énoncée à l'article 49, sollicite les vues du comité créé en application de l'article 48 (dénommé ci-après le « comité d'urgence ») concernant les recommandations temporaires appropriées.

3. Si, suite à la consultation prévue au paragraphe 2. ci-dessus, le directeur général et l'Etat partie sur le territoire duquel l'événement se produit ne s'entendent pas dans les 48 heures sur la question de savoir si l'événement constitue une urgence de santé publique de portée internationale, une décision est prise conformément à la procédure énoncée à l'article 49.

4. Pour déterminer si un événement constitue une urgence de santé publique de portée internationale, le directeur général tient compte :

a) des informations fournies par l'Etat partie;

b) de l'instrument de décision figurant à l'annexe 2 ;

c) de l'avis du comité d'urgence ;

d) des principes scientifiques, ainsi que des éléments de preuve scientifiques disponibles et autres informations pertinentes ; et

e) d'une évaluation du risque pour la santé humaine, du risque de propagation internationale de maladies et du risque d'entraves au trafic international.

5. Si le directeur général, après consultation de l'Etat partie sur le territoire duquel l'urgence de santé publique de portée internationale est survenue, considère que l'urgence de santé publique de portée internationale a pris fin, il prend une décision conformément à la procédure énoncée à l'article 49.

## Article 13

**Action de santé publique**

1. Chaque Etat partie acquiert, renforce et maintient, dès que possible mais au plus tard dans les cinq (5) ans suivant l'entrée en vigueur du présent règlement à l'égard de cet Etat partie, la capacité de réagir rapidement et efficacement en cas de risque pour la santé publique et



d'urgence de santé publique de portée internationale, conformément à l'annexe 1. L'OMS publie, en consultation avec les Etats membres, des principes directeurs pour aider les Etats parties à acquérir les capacités d'action de santé publique.

2. A la suite de l'évaluation visée au paragraphe 2. de la partie A de l'annexe 1, un Etat partie peut rendre compte à l'OMS en invoquant un besoin justifié et un plan d'action et, ce faisant, obtenir un délai supplémentaire de deux ans pour remplir l'obligation qui lui incombe aux termes du paragraphe 1 du présent article. Dans des circonstances exceptionnelles et en faisant valoir un nouveau plan d'action, l'Etat partie peut demander que le délai soit encore prolongé de deux ans au maximum au directeur général, qui prend la décision en tenant compte de l'avis technique du comité d'examen. Après la période prévue au paragraphe 1. du présent article, l'Etat partie qui a obtenu un délai supplémentaire rend compte tous les ans à l'OMS des progrès accomplis dans la mise en oeuvre complète.

3. A la demande d'un Etat partie, l'OMS collabore à l'action en cas de risque pour la santé publique et d'autres événements en fournissant des conseils et une assistance techniques et en évaluant l'efficacité des mesures de lutte mises en place, y compris, le cas échéant, en mobilisant des équipes internationales d'experts pour prêter assistance sur place.

4. Si l'OMS, en consultation avec les Etats parties concernés conformément à l'article 12, établit qu'il existe une urgence de santé publique de portée internationale, elle peut offrir, outre le soutien indiqué au paragraphe 3 du présent article, une assistance supplémentaire à l'Etat partie, et notamment une évaluation de la gravité du risque international et de l'adéquation des mesures de lutte. Elle peut, au titre de cette collaboration, offrir de mobiliser une assistance internationale afin d'aider les autorités nationales à conduire et coordonner les évaluations sur place. A la demande de l'Etat partie, l'OMS communique des informations à l'appui de cette offre.

5. A la demande de l'OMS, les Etats parties soutiennent, dans la mesure du possible, l'action coordonnée par l'OMS.

6. A leur demande, l'OMS offre de fournir des conseils et une assistance appropriés aux autres Etats parties affectés ou menacés par l'urgence de santé publique de portée internationale.

#### Article 14

### **Coopération de l'OMS avec des organisations intergouvernementales et des organismes internationaux**

1. L'OMS coopère et, le cas échéant, coordonne ses activités avec d'autres organisations intergouvernementales et les organismes internationaux compétents pour la mise en oeuvre du présent Règlement, notamment par des accords et arrangements similaires.

2. Au cas où la notification ou la vérification d'un événement, ou l'action mise en oeuvre pour y faire face, relève principalement de la compétence d'autres

organisations intergouvernementales ou organismes internationaux, l'OMS coordonne ses activités avec ces organisations ou organismes aux fins de l'application de mesures propres à protéger la santé publique.

3. Nonobstant ce qui précède, aucune disposition du présent Règlement n'empêche ni ne limite la fourniture par l'OMS de conseils, d'un soutien ou d'une assistance technique ou autre à des fins de santé publique.

#### TITRE III

### **RECOMMANDATIONS**

#### Article 15

### **Recommandations temporaires**

1. S'il a été établi, conformément à l'article 12, qu'il existe une urgence de santé publique de portée internationale, le directeur général publie des recommandations temporaires conformément à la procédure énoncée à l'article 49. Ces recommandations temporaires peuvent être modifiées ou prolongées, selon le cas, notamment après qu'il a été établi qu'une urgence de santé publique de portée internationale a cessé, après quoi d'autres recommandations temporaires peuvent être publiées, selon les besoins, aux fins d'en prévenir ou détecter rapidement la résurgence.

2. Les recommandations temporaires peuvent concerner les mesures sanitaires à mettre en oeuvre par l'Etat partie où survient l'urgence de santé publique de portée internationale, ou par d'autres Etats parties, en ce qui concerne les personnes, bagages, cargaisons, conteneurs, moyens de transport, marchandises et/ou colis postaux pour prévenir ou réduire la propagation internationale de maladies et éviter toute entrave inutile au trafic international.

3. Les recommandations temporaires peuvent à tout moment être annulées conformément à la procédure définie à l'article 49 et expirent automatiquement trois (3) mois après leur publication. Elles peuvent être modifiées ou prorogées pour des périodes supplémentaires de trois (3) mois au maximum. Les recommandations temporaires ne peuvent être maintenues au-delà de la deuxième assemblée mondiale de la santé qui suit la décision relative à l'urgence de santé publique de portée internationale à laquelle elles se rapportent.

#### Article 16

### **Recommandations permanentes**

L'OMS peut formuler des recommandations permanentes en vue de l'application systématique ou périodique de mesures sanitaires appropriées, conformément à l'article 53. De telles mesures peuvent être appliquées par les Etats parties en ce qui concerne les personnes, bagages, cargaisons, conteneurs, moyens de transport, marchandises et/ou colis postaux en cas de risques précis persistants pour la santé publique aux fins

de prévenir ou de réduire la propagation internationale de maladies et d'éviter les entraves inutiles au trafic international. L'OMS peut, en vertu de l'article 53, modifier ces recommandations ou les annuler, le cas échéant.

#### Article 17

##### **Critères applicables aux recommandations**

Lorsqu'il formule, modifie ou annule des recommandations temporaires ou permanentes, le directeur général tient compte :

- a) des points de vue des Etats parties directement concernés ;
- b) de l'avis du Comité d'urgence ou du Comité d'examen, selon le cas ;
- c) des principes scientifiques ainsi que des éléments de preuve et des informations scientifiques disponibles ;
- d) des mesures sanitaires qui, sur la base d'une évaluation des risques adaptée à la situation, n'entravent pas le trafic et le commerce internationaux et ne sont pas plus intrusives pour les personnes que d'autres mesures raisonnablement disponibles qui assureraient la protection sanitaire requise ;
- e) des normes et instruments internationaux pertinents ;
- f) des activités menées par les autres organisations intergouvernementales et organismes internationaux compétents ; et
- g) des autres informations spécifiques et appropriées concernant l'événement.

S'agissant des recommandations temporaires, l'urgence de la situation peut limiter la prise en considération par le directeur général des éléments visés aux alinéas e) et f) du présent article.

#### Article 18

##### **Recommandations relatives aux personnes, bagages, cargaisons, conteneurs, moyens de transport, marchandises et colis postaux**

1. Les recommandations adressées par l'OMS aux Etats parties en ce qui concerne les personnes peuvent inclure les conseils suivants :

- aucune mesure sanitaire spécifique n'est préconisée ;
- examiner les antécédents de voyages dans des zones affectées ;
- examiner la preuve qu'un examen médical et des analyses en laboratoire ont été effectués ;
- exiger des examens médicaux ;
- examiner la preuve des vaccinations ou autres mesures prophylactiques ;
- exiger une vaccination ou une mesure prophylactique ;

- placer les personnes suspectes en observation à des fins de santé publique ;

- placer en quarantaine les personnes suspectes ou leur appliquer d'autres mesures sanitaires ;

- isoler ou traiter si nécessaire les personnes affectées ;

- rechercher les contacts des personnes suspectes ou affectées ;

- refuser l'entrée des personnes suspectes et affectées ;

- refuser l'entrée de personnes non affectées dans des zones affectées ; et

- soumettre à un dépistage les personnes en provenance de zones affectées et/ou leur appliquer des restrictions de sortie.

2. Les recommandations adressées par l'OMS aux Etats parties en ce qui concerne les bagages, cargaisons, conteneurs, moyens de transport, marchandises et colis postaux peuvent inclure les conseils suivants :

- aucune mesure sanitaire spécifique n'est préconisée ;

- examiner le manifeste et l'itinéraire ;

- effectuer des inspections ;

- examiner la preuve des mesures prises au départ ou pendant le transit pour éliminer l'infection ou la contamination ;

- effectuer le traitement des bagages, cargaisons, conteneurs, moyens de transport, marchandises, colis postaux ou restes humains pour éliminer l'infection ou la contamination, y compris les vecteurs et les réservoirs ;

- appliquer des mesures sanitaires spécifiques pour garantir la sécurité de la manipulation et du transport de restes humains ;

- isoler ou placer en quarantaine ;

- exiger, en l'absence de traitement ou de processus efficace, la saisie et la destruction sous contrôle des bagages, cargaisons, conteneurs, moyens de transport, marchandises ou colis postaux infectés, contaminés ou suspects ; et

- refuser le départ ou l'entrée.

#### TITRE IV

##### **POINTS D'ENTREE**

#### Article 19

##### **Obligations générales**

Outre les autres obligations que le présent Règlement met à sa charge, chaque Etat partie :

a) veille à ce que les capacités énoncées à l'annexe 1 concernant les points d'entrée désignés soient acquises dans les délais prévus au paragraphe 1. de l'article 5 et au paragraphe 1 de l'article 13 ;

b) précise quelles sont les autorités compétentes à chaque point d'entrée désigné sur son territoire ; et

c) fournit à l'OMS, dans la mesure du possible lorsque celle-ci le demande pour faire face à un risque potentiel pour la santé publique, des données pertinentes concernant les sources d'infection ou de contamination, et notamment les vecteurs et réservoirs, à ses points d'entrée, qui risquent d'entraîner la propagation internationale de maladies.

#### Article 20

##### **Aéroports et ports**

1. Les Etats parties désignent les aéroports et les ports qui doivent acquérir et maintenir les capacités prévues à l'annexe 1.

2. Les Etats parties veillent à ce que les certificats d'exemption de contrôle sanitaire de navire et les certificats de contrôle sanitaire de navire soient délivrés conformément aux prescriptions de l'article 39 et au modèle figurant à l'annexe 3.

3. Chaque Etat partie communique à l'OMS la liste des ports habilités à proposer :

a) la délivrance des certificats de contrôle sanitaire de navire et la fourniture des services visés aux annexes 1 et 3 ; ou

b) uniquement la délivrance des certificats d'exemption de contrôle sanitaire de navire ; et

c) la prolongation du certificat d'exemption de contrôle sanitaire de navire pour une période d'un mois jusqu'à l'arrivée du navire dans le port auquel le certificat pourra être remis.

Chaque Etat partie informe l'OMS de tout changement de statut des ports figurant sur la liste. L'OMS publie les informations reçues en application du présent paragraphe.

4. L'OMS peut, à la demande de l'Etat partie concerné, faire le nécessaire pour certifier, à l'issue d'une enquête appropriée, qu'un aéroport ou un port situé sur le territoire de cet Etat partie remplit les conditions énoncées aux paragraphes 1. et 3. du présent article. L'OMS peut revoir périodiquement ces certifications, en consultation avec l'Etat partie.

5. L'OMS, en collaboration avec les organisations intergouvernementales et les organismes internationaux compétents, élabore et publie les principes directeurs pour la certification des aéroports et des ports visés au présent article. L'OMS publie également une liste des aéroports et des ports certifiés.

#### Article 21

##### **Postes-frontières**

1. Lorsque cela est justifié eu égard à la santé publique, un Etat partie désigne les postes-frontières qui acquerront les capacités prévues à l'annexe 1, en prenant en considération :

a) le volume et la fréquence des divers types de trafic international aux postes-frontières qui pourraient être désignés par un Etat partie, par rapport à d'autres points d'entrée ; et

b) les risques pour la santé publique présents dans les zones d'où provient le trafic international, ou qu'il traverse, avant son arrivée à un poste-frontière particulier.

2. Les Etats parties ayant des frontières communes devraient envisager :

a) de conclure des accords ou des arrangements bilatéraux ou multilatéraux concernant la prévention ou la maîtrise de la transmission internationale de maladies aux postes-frontières conformément à l'article 57 ; et

b) de désigner conjointement des postes-frontières adjacents pour les capacités décrites à l'annexe 1, conformément au paragraphe 1. du présent article.

#### Article 22

##### **Rôle des autorités compétentes**

1. Les autorités compétentes :

a) veillent à ce que les bagages, cargaisons, conteneurs, moyens de transport, marchandises et colis postaux et les restes humains au départ et en provenance de zones affectées soient maintenus dans un état tel qu'ils soient exempts de sources d'infection ou de contamination, notamment de vecteurs et de réservoirs ;

b) veillent, dans la mesure du possible, à ce que les installations utilisées par les voyageurs aux points d'entrée soient maintenues dans de bonnes conditions d'hygiène et restent exemptes de sources d'infection ou de contamination, notamment de vecteurs et de réservoirs ;

c) supervisent la dératisation, la désinfection, la désinsectisation ou la décontamination des bagages, cargaisons, conteneurs, moyens de transport, marchandises, colis postaux, et restes humains ou les mesures sanitaires appliquées aux personnes, conformément au présent règlement ;

d) avertissent les exploitants de moyens de transport, aussi longtemps à l'avance que possible, de leur intention d'appliquer des mesures de lutte à un moyen de transport, et leur fournissent, le cas échéant, des informations écrites sur les méthodes à utiliser ;

e) supervisent l'enlèvement et l'élimination hygiénique de l'eau ou des aliments contaminés, ainsi que des excréments humains ou animaux, des eaux usées et de toute autre matière contaminée se trouvant à bord d'un moyen de transport ;

f) prennent toutes les mesures possibles compatibles avec le présent règlement pour surveiller et empêcher le rejet par les navires d'eaux usées, de déchets, d'eau de ballast et d'autres matières potentiellement pathogènes qui pourraient contaminer l'eau d'un port, d'un fleuve ou d'un canal, d'un détroit, d'un lac ou d'une autre voie navigable internationale ;

g) sont responsables de la supervision des fournisseurs de services concernant les voyageurs, bagages, cargaisons, conteneurs, moyens de transport, marchandises et colis postaux et les restes humains aux points d'entrée, y compris de la conduite des inspections et des examens médicaux selon les besoins ;

h) prévoient des dispositions d'urgence efficaces pour faire face à un événement imprévu affectant la santé publique ; et

i) communiquent avec le point focal national RSI au sujet des mesures de santé publique pertinentes prises en application du présent règlement.

2. Les mesures sanitaires recommandées par l'OMS pour les voyageurs, bagages, cargaisons, conteneurs, moyens de transport, marchandises, colis postaux et restes humains en provenance d'une zone affectée peuvent être appliquées à nouveau à l'arrivée s'il existe des indications vérifiables et/ou des éléments attestant que les mesures appliquées au départ de la zone affectée ont échoué.

3. La désinsectisation, la dératisation, la désinfection, la décontamination et toutes autres procédures sanitaires sont conduites de manière à éviter de causer un traumatisme et, autant que possible, une gêne aux personnes ou un dommage à l'environnement de nature à porter atteinte à la santé publique, ou un dommage aux bagages, cargaisons, conteneurs, moyens de transport, marchandises et colis postaux.

## TITRE V

### MESURES DE SANTE PUBLIQUE

#### Chapitre 1er

#### Dispositions générales

##### Article 23

#### Mesures sanitaires à l'arrivée et au départ

1. Sous réserve des accords internationaux applicables et des articles pertinents du présent Règlement, un Etat partie peut, à des fins de santé publique, à l'arrivée ou au départ :

a) s'agissant des voyageurs :

i) les interroger au sujet de leur destination afin de pouvoir les contacter ;

ii) les interroger au sujet de leur itinéraire afin de vérifier s'ils ont séjourné dans une zone affectée ou à proximité, ou sur leurs autres contacts éventuels avec une infection ou une contamination avant leur arrivée, et vérifier les documents sanitaires de ces voyageurs s'ils sont exigés aux termes du présent Règlement ; et/ou

iii) exiger un examen médical non invasif, c'est-à-dire l'examen le moins intrusif possible pour atteindre l'objectif de santé publique ;

b) exiger l'inspection des bagages, cargaisons, conteneurs, moyens de transport, marchandises, colis postaux et restes humains.

2. Sur la base d'éléments attestant l'existence d'un risque pour la santé publique obtenus en appliquant les mesures prévues au paragraphe 1. du présent article ou par d'autres moyens, les Etats parties peuvent appliquer des mesures sanitaires supplémentaires conformément au présent

Règlement, et en particulier en ce qui concerne un voyageur suspect ou affecté, peuvent, au cas par cas, pratiquer l'examen médical le moins intrusif et le moins invasif possible pour atteindre l'objectif de santé publique consistant à prévenir la propagation internationale de maladies.

3. Les voyageurs ne sont soumis à aucun examen médical, aucune vaccination ni aucune mesure sanitaire ou prophylactique en vertu du présent Règlement sans que leur consentement exprès et éclairé, ou celui de leurs parents ou tuteurs, n'ait été obtenu au préalable, excepté en application du paragraphe 2. de l'article 31, et conformément à la législation et aux obligations internationales de l'Etat partie.

4. Les voyageurs qui doivent être vaccinés ou à qui une mesure prophylactique doit être proposée en l'application du présent Règlement, ou leurs parents ou tuteurs, sont informés de tout risque associé à la vaccination ou la non-vaccination, et à l'utilisation ou la non-utilisation de la mesure prophylactique conformément à la législation et aux obligations internationales de l'Etat partie. Les Etats parties informent les médecins de cette obligation conformément à la législation de l'Etat partie.

5. Tout examen médical, acte médical, vaccination ou autre mesure de prophylaxie qui comporte un risque de transmission de maladie n'est pratiqué sur un voyageur ou ne lui est administré que conformément aux normes et aux principes de sécurité reconnus aux niveaux national et international, de façon à réduire ce risque au maximum.

#### Chapitre 2

#### Dispositions spéciales applicables aux moyens de transport et aux exploitants de moyens de transport

##### Article 24

#### Exploitants de moyens de transport

1. Les Etats parties prennent toutes les mesures possibles compatibles avec le présent règlement pour assurer que les exploitants de moyens de transport :

a) appliquent les mesures sanitaires recommandées par l'OMS et adoptées par l'Etat partie ;

b) informent les voyageurs des mesures sanitaires recommandées par l'OMS et adoptées par l'Etat partie aux fins de leur application à bord ; et

c) maintiennent en permanence les moyens de transport dont ils sont responsables exempts de sources d'infection ou de contamination, notamment de vecteurs et de réservoirs. L'application de mesures destinées à éliminer les sources d'infection ou de contamination peut être exigée si des signes de leur présence sont découverts.

2. Les dispositions particulières applicables aux moyens de transport et aux exploitants de moyens de transport en vertu du présent article figurent à l'annexe 4. Les mesures particulières applicables aux moyens de transport et aux exploitants de moyens de transport en ce qui concerne les maladies à transmission vectorielle figurent à l'annexe 5.

Article 25

**Navires et aéronefs en transit**

Sous réserve des dispositions des articles 27 et 43 ou à moins que les accords internationaux applicables ne l'autorisent, aucune mesure sanitaire n'est appliquée par un Etat partie :

a) à un navire ne provenant pas d'une zone affectée qui emprunte un canal ou une autre voie maritime situés sur le territoire de cet Etat partie en direction d'un port situé sur le territoire d'un autre Etat. Un tel navire est autorisé à embarquer, sous la supervision de l'autorité compétente, du carburant, de l'eau, de la nourriture et des provisions ;

b) à un navire qui traverse des eaux relevant de sa juridiction sans faire escale dans un port ou sur la côte ; ni (c) à un aéronef en transit dans un aéroport relevant de sa juridiction, un tel aéronef pouvant néanmoins être confiné à une zone particulière de l'aéroport, sans embarquer ni débarquer, ou charger ni décharger. Un tel aéronef est toutefois autorisé à embarquer, sous la supervision de l'autorité compétente, du carburant, de l'eau, de la nourriture et des provisions.

Article 26

**Camions, trains et autocars en transit**

Sous réserve des dispositions des articles 27 et 43 ou à moins que les accords internationaux applicables ne l'autorisent, aucune mesure sanitaire n'est appliquée à un camion, un train ou un autocar civils ne provenant pas d'une zone affectée qui traverse un territoire sans embarquer ni débarquer, ou charger ni décharger.

Article 27

**Moyens de transport affectés**

1. Si des signes cliniques ou des symptômes et des informations se fondant sur des fait ou des éléments attestant qu'il existe un risque pour la santé publique, notamment des sources d'infection et de contamination, sont découverts à bord d'un moyen de transport, l'autorité compétente considère que le moyen de transport est affecté et peut :

a) désinfecter, décontaminer, désinsectiser ou dératiser ce moyen de transport, selon le cas, ou faire appliquer ces mesures sous sa surveillance ; et

b) décider dans chaque cas de la technique à utiliser pour maîtriser comme il convient le risque pour la santé publique conformément au présent règlement. Si des méthodes ou des matériels sont recommandés par l'OMS pour ces opérations, ils doivent être utilisés, sauf si l'autorité compétente estime que d'autres méthodes sont aussi sûres et fiables.

L'autorité compétente peut prendre des mesures sanitaires supplémentaires, et notamment isoler le moyen de transport, si nécessaire, pour éviter la propagation d'une maladie. Ces mesures supplémentaires doivent être signalées au point focal national RSI.

2. Si l'autorité compétente au point d'entrée n'est pas à même d'appliquer les mesures de lutte prescrites par le présent article, le moyen de transport affecté peut néanmoins être autorisé à partir, à condition que :

a) l'autorité compétente, au moment du départ, communique à l'autorité compétente au prochain point d'entrée connu les données mentionnées à l'alinéa b) ; et que

b) dans le cas d'un navire, les signes constatés et les mesures de lutte requises soient consignés dans le certificat de contrôle sanitaire de navire.

Le moyen de transport en question est autorisé à charger, sous la surveillance de l'autorité compétente, du carburant, de l'eau, de la nourriture et des provisions.

3. Un moyen de transport qui a été considéré comme affecté n'est plus considéré comme tel dès lors que l'autorité compétente a acquis la conviction :

a) que les mesures visées au paragraphe 1. du présent article ont été appliquées efficacement ; et

b) qu'il n'existe à bord aucune condition pouvant constituer une menace pour la santé publique.

Article 28

**Navires et aéronefs aux points d'entrée**

1. Sous réserve des dispositions de l'article 43 ou de celles des accords internationaux applicables, un navire ou un aéronef ne peut être empêché, pour des raisons de santé publique, de faire escale à un point d'entrée. Toutefois, si ce point d'entrée n'est pas équipé pour appliquer les mesures sanitaires prévues par le présent Règlement, ordre peut être donné au navire ou à l'aéronef de poursuivre sa route, à ses propres risques, jusqu'au point d'entrée approprié le plus proche à sa disposition, sauf si un problème technique rend ce déroutement dangereux.

2. Sous réserve des dispositions de l'article 43 ou de celles des accords internationaux applicables, la libre pratique ne peut être refusée, pour des raisons de santé publique, à un navire ou un aéronef par les Etats parties; en particulier, il ne peut être empêché de procéder à l'embarquement ou au débarquement, au déchargement ou au chargement de marchandises ou de ravitaillement, ni d'embarquer du carburant, de l'eau, de la nourriture et des provisions. Les Etats parties peuvent subordonner l'autorisation de libre pratique à une inspection et, si une source d'infection ou de contamination est découverte à bord, à la désinfection, à la décontamination, à la désinsectisation ou à la dératification du navire ou de l'aéronef, ou à d'autres mesures nécessaires pour prévenir la propagation de l'infection ou de la contamination.

3. Lorsque cela est possible, et sous réserve des dispositions du paragraphe précédent, un Etat partie accorde la libre pratique à un navire ou un aéronef par radio ou par un autre moyen de communication lorsque, d'après les informations reçues de ce navire ou cet aéronef avant son arrivée, l'Etat partie estime que cette arrivée n'entraînera pas l'introduction ou la propagation d'une maladie.

4. Le capitaine d'un navire ou le commandant de bord d'un aéronef, ou leur représentant informe les contrôleurs du port ou de l'aéroport dès que possible avant l'arrivée au port ou à l'aéroport de destination des éventuels cas de maladie indicatifs d'une pathologie de nature infectieuse, ou des éléments attestant l'existence d'un risque pour la santé publique à bord dès que le capitaine ou le commandant ont connaissance de ces maladies ou de ces risques pour la santé publique. Ces informations doivent être immédiatement transmises à l'autorité compétente du port ou de l'aéroport. En cas d'urgence, elles devront être communiquées directement par le capitaine ou le commandant aux autorités compétentes du port ou de l'aéroport.

5. Si, pour des raisons indépendantes de la volonté de son commandant de bord ou de son capitaine, un aéronef ou un navire suspect ou affecté atterrit ailleurs que sur l'aéroport prévu, ou mouille dans un autre port que le port d'arrivée prévu, les dispositions suivantes s'appliquent :

a) le commandant de bord de l'aéronef ou le capitaine du navire, ou toute autre personne qui en est responsable, s'efforce par tous les moyens de communiquer sans délai avec l'autorité compétente la plus proche ;

b) dès que l'autorité compétente a été informée de l'atterrissage ou du mouillage, elle peut appliquer les mesures sanitaires recommandées par l'OMS ou d'autres mesures sanitaires prévues dans le présent Règlement ;

c) sauf si l'urgence ou les besoins de la communication avec l'autorité compétente l'exigent, aucun voyageur présent à bord de l'aéronef ou du navire ne s'en éloigne et aucune cargaison n'en est éloignée, à moins que l'autorité compétente ne l'autorise ; et

d) une fois mises en œuvre toutes les mesures sanitaires prescrites par l'autorité compétente, l'aéronef ou le navire peut, pour ce qui est de ces mesures sanitaires, poursuivre sa route soit jusqu'à l'aéroport ou au port où il devait atterrir ou mouiller soit, si des raisons techniques l'en empêchent, jusqu'à un aéroport ou un port commodément situé.

6. Nonobstant les dispositions du présent article, le capitaine d'un navire ou le commandant de bord d'un aéronef peut prendre toutes les mesures d'urgence qui peuvent être nécessaires pour protéger la santé et la sécurité des passagers. Il informe l'autorité compétente dès que possible de toute mesure prise en application du présent paragraphe.

#### Article 29

##### **Camions, trains et autocars civils aux points d'entrée**

L'OMS, en consultation avec les Etats parties, élabore des principes directeurs pour l'application de mesures sanitaires aux camions, trains et autocars civils se présentant aux points d'entrée et franchissant un poste-frontière.

#### Chapitre 3

##### **Dispositions spéciales applicables aux voyageurs**

#### Article 30

##### **Voyageurs en observation à des fins de santé publique**

Sous réserve des dispositions de l'article 43 ou à moins que les accords internationaux applicables ne l'autorisent, un voyageur suspect qui est placé en observation à des fins de santé publique à son arrivée peut être autorisé à poursuivre un voyage international s'il ne constitue pas un risque imminent pour la santé publique et si l'Etat partie informe l'autorité compétente au point d'entrée à destination de l'arrivée prévue du voyageur, s'il la connaît. A l'arrivée, le voyageur se présente à cette autorité.

#### Article 31

##### **Mesures sanitaires liées à l'entrée des voyageurs**

1. L'entrée d'un voyageur sur le territoire d'un Etat partie n'est pas subordonnée à un examen médical invasif, une vaccination ou une autre mesure de prophylaxie. Sous réserve des dispositions des articles 32, 42 et 45, le présent Règlement n'interdit toutefois pas aux Etats parties d'exiger un examen médical, une vaccination ou une autre mesure de prophylaxie ou la preuve des vaccinations ou des autres mesures de prophylaxie :

a) lorsque cela est nécessaire pour déterminer s'il existe un risque pour la santé publique ;

b) comme condition d'entrée pour tout voyageur qui sollicite la résidence temporaire ou permanente ;

c) comme condition d'entrée pour tout voyageur, en application de l'article 43 ou des annexes 6 et 7 ; ou

d) applicable en vertu de l'article 23.

2. Si un voyageur pour qui un Etat partie peut exiger un examen médical, une vaccination ou une autre mesure de prophylaxie en vertu du paragraphe 1. du présent article refuse de donner son consentement, ou refuse de fournir les informations ou les documents visés au paragraphe 1.a) de l'article 23, l'Etat partie concerné peut, sous réserve des dispositions des articles 32, 42 et 45, refuser l'entrée à ce voyageur. Si l'existence d'un risque imminent pour la santé publique est établie, l'Etat partie peut, conformément à sa législation nationale et dans la mesure nécessaire pour lutter contre ce risque, obliger le voyageur à, ou lui conseiller de, conformément au paragraphe 3 de l'article 23 :

a) se soumettre à l'examen médical le moins invasif et le moins intrusif possible pour atteindre l'objectif de santé publique visé ;

b) se faire vacciner ou se soumettre à une autre mesure de prophylaxie ; ou

c) se soumettre à des mesures sanitaires établies supplémentaires qui permettent de prévenir ou d'endiguer la propagation de la maladie, y compris l'isolement, la quarantaine ou le placement en observation à des fins de santé publique.

Article 32

**Traitement des voyageurs**

Lorsqu'ils appliquent les mesures sanitaires prévues par le présent Règlement, les Etats parties traitent les voyageurs dans le respect de leur dignité et des droits humains fondamentaux afin de réduire au maximum l'inconfort ou la gêne pouvant être associés à ces mesures, notamment :

a) en traitant tous les voyageurs avec courtoisie et respect ;

b) en tenant compte du sexe de la personne et des préoccupations religieuses ou socio-culturelles des voyageurs ; et

c) en fournissant ou en prenant des dispositions pour que soient fournis aux voyageurs placés en quarantaine ou en isolement, ou soumis à des examens médicaux ou à d'autres mesures de santé publique, de la nourriture et de l'eau en quantité suffisante, un hébergement et des vêtements appropriés, une protection pour leurs bagages et autres effets personnels, un traitement médical approprié, les moyens de communication nécessaires si possible dans une langue qu'ils comprennent et toute autre assistance appropriée.

Chapitre 4

**Dispositions spéciales applicables aux marchandises, conteneurs et zones de chargement des conteneurs**

Article 33

**Marchandises en transit**

Sous réserve des dispositions de l'article 43 ou à moins que les accords internationaux applicables ne l'autorisent, les marchandises autres que les animaux vivants qui sont en transit sans transbordement ne sont pas soumises à des mesures sanitaires en vertu du présent Règlement ni retenues à des fins de santé publique.

Article 34

**Conteneurs et zones de chargement des conteneurs**

1. Les Etats parties veillent, dans la mesure du possible, à ce que les chargeurs des conteneurs utilisent, dans le trafic international, des conteneurs exempts de sources d'infection ou de contamination, notamment de vecteurs et de réservoirs, en particulier au cours de l'emportage.

2. Les Etats parties veillent, dans la mesure du possible, à ce que les zones de chargement des conteneurs demeurent exemptes de sources d'infection ou de contamination, notamment de vecteurs et de réservoirs.

3. Lorsque, de l'avis de l'Etat partie, le volume du trafic international des conteneurs est suffisamment important, les autorités compétentes prennent toutes les mesures possibles compatibles avec le présent règlement, notamment en effectuant des inspections, pour évaluer l'état sanitaire des conteneurs et des zones de chargement des conteneurs afin d'assurer que les obligations énoncées dans le présent Règlement sont remplies.

4. Dans la mesure du possible, des installations sont disponibles dans les zones de chargement des conteneurs pour l'inspection et l'isolement des conteneurs.

5. Les destinataires et les expéditeurs des conteneurs mettent tout en œuvre pour éviter la contamination croisée lorsqu'ils procèdent au chargement de conteneurs à usages multiples.

TITRE VI

**DOCUMENTS SANITAIRES**

Article 35

**Règle générale**

Aucun document sanitaire autre que ceux prévus par le présent règlement ou par des recommandations de l'OMS n'est exigé dans le trafic international, étant toutefois entendu que le présent article ne s'applique pas aux voyageurs sollicitant une autorisation de résidence temporaire ou permanente, et qu'il ne s'applique pas non plus aux documents relatifs à l'état, au regard de la santé publique, des marchandises ou cargaisons entrant dans le commerce international exigés par les accords internationaux applicables. L'autorité compétente peut exiger des voyageurs qu'ils remplissent des formulaires de renseignements sur leurs contacts et des questionnaires de santé, pour autant que soient réunies les conditions énoncées à l'article 23.

Article 36

**Certificats de vaccination  
ou autres mesures de prophylaxie**

1. Les vaccins et mesures de prophylaxie administrés aux voyageurs en application du présent règlement ou de recommandations, et les certificats y afférents, doivent être conformes aux dispositions de l'annexe 6 et, s'il y a lieu, de l'annexe 7 concernant certaines maladies.

2. Un voyageur muni d'un certificat de vaccination ou d'un certificat attestant une autre mesure de prophylaxie délivré conformément aux dispositions de l'annexe 6 et, s'il y a lieu, de l'annexe 7, ne peut être refoulé du fait de la maladie visée par le certificat, même s'il vient d'une zone affectée, à moins que l'autorité compétente n'ait des indications vérifiables et/ou des éléments établissant que la vaccination ou la mesure de prophylaxie n'a pas eu d'effet.

Article 37

**Déclaration maritime de santé**

1. Avant sa première escale sur le territoire d'un Etat partie, le capitaine d'un navire s'assure de l'état de santé à bord et, à moins que cet Etat partie ne l'exige pas, il remplit et remet à l'autorité compétente du port, à l'arrivée ou avant l'arrivée du navire si celui-ci est doté de l'équipement voulu et si l'Etat partie exige qu'elle lui soit remise à l'avance, une déclaration maritime de santé qui est contresignée par le médecin de bord, s'il y en a un.

2. Le capitaine ou, s'il y en a un, le médecin de bord, fournit à l'autorité compétente tous les renseignements sur l'état de santé à bord au cours du voyage international.

3. La déclaration maritime de santé doit être conforme au modèle présenté à l'annexe 8.

4. Un Etat partie peut décider :

a) de ne pas exiger de tous les navires à l'arrivée qu'ils présentent la déclaration maritime de santé ; ou

b) d'exiger la présentation de la déclaration maritime de santé en application d'une recommandation concernant les navires en provenance de zones affectées ou de l'exiger des navires pouvant être autrement porteurs d'une source d'infection ou de contamination.

L'Etat partie informe les exploitants de navires ou leurs représentants de ces prescriptions.

#### Article 38

##### **Partie de la déclaration générale d'aéronef relative aux questions sanitaires**

1. En vol ou à l'atterrissage sur le premier aéroport du territoire d'un Etat partie, le commandant de bord d'un aéronef ou son représentant remplit de son mieux et remet à l'autorité compétente de cet aéroport, à moins que cet Etat partie ne l'exige pas, la partie de la déclaration générale d'aéronef relative aux questions sanitaires, qui doit être conforme au modèle présenté à l'annexe 9.

2. Le commandant de bord d'un aéronef ou son représentant fournit à l'Etat partie tous les renseignements qu'il demande sur l'état de santé à bord au cours du voyage international et sur les mesures sanitaires éventuellement appliquées à l'aéronef.

3. Un Etat partie peut décider :

a) de ne pas exiger de tous les aéronefs à l'arrivée qu'ils présentent la partie de la déclaration générale d'aéronef relative aux questions sanitaires ; ou

b) d'exiger la présentation de la partie de la déclaration générale d'aéronef relative aux questions sanitaires en application d'une recommandation concernant les aéronefs en provenance de zones affectées ou de l'exiger des aéronefs pouvant être autrement porteurs d'une source d'infection ou de contamination.

L'Etat partie informe les exploitants d'aéronefs ou leurs représentants de ces prescriptions.

#### Article 39

##### **Certificats de contrôle sanitaire de navire**

1. Les certificats d'exemption de contrôle sanitaire de navire et les certificats de contrôle sanitaire de navire sont valables six mois au maximum. Cette durée de validité peut être prolongée d'un mois si l'inspection ou les mesures de lutte requises ne peuvent pas être effectuées au port.

2. Si un certificat d'exemption de contrôle sanitaire de navire ou un certificat de contrôle sanitaire de navire valable ne peut être produit ou si l'existence à bord d'un risque pour la santé publique est établie, l'Etat partie peut procéder comme indiqué au paragraphe 1. de l'article 27.

3. Les certificats visés au présent article doivent être conformes au modèle figurant à l'annexe 3.

4. Chaque fois que possible, les mesures de lutte sont mises en œuvre lorsque le navire et les cales sont vides. Si le navire est sur lest, elles sont effectuées avant le chargement.

5. Lorsque des mesures de lutte sont requises et qu'elles ont été mises en œuvre de façon satisfaisante, l'autorité compétente délivre un certificat de contrôle sanitaire de navire, dans lequel sont notés les signes constatés et les mesures de lutte appliquées.

6. L'autorité compétente peut délivrer un certificat d'exemption de contrôle sanitaire de navire dans tout port visé à l'article 20 si elle a la conviction que le navire est exempt d'infection et de contamination, notamment de vecteurs et de réservoirs. Un tel certificat n'est normalement délivré que si l'inspection du navire a été effectuée alors que le navire et les cales étaient vides ou ne contenaient que du lest ou d'autre matériel de telle nature ou disposé de telle façon qu'une inspection complète des cales était possible.

7. Si les conditions dans lesquelles les mesures de lutte sont appliquées sont telles que, de l'avis de l'autorité compétente du port où l'opération est pratiquée, un résultat satisfaisant ne peut être obtenu, l'autorité compétente fait figurer une note à cet effet sur le certificat de contrôle sanitaire de navire.

#### TITRE VII

#### **DROITS**

##### Article 40

##### **Droits perçus au titre des mesures sanitaires concernant les voyageurs**

1. Excepté pour les voyageurs qui sollicitent une autorisation de résidence temporaire ou permanente, et sous réserve du paragraphe 2. du présent article, l'Etat partie ne perçoit pas d'autres droits en vertu du présent Règlement pour les mesures de protection de la santé publique suivantes :

a) tout examen médical prévu par le présent Règlement, ou tout examen complémentaire, qui peut être exigé par l'Etat partie pour s'assurer de l'état de santé du voyageur examiné ;

b) toute vaccination ou autre mesure de prophylaxie administrée à un voyageur à l'arrivée, qui ne fait pas l'objet d'une prescription publiée ou qui a fait l'objet d'une prescription publiée moins de dix jours avant l'administration de la vaccination ou d'une autre mesure de prophylaxie;



c) mesures appropriées d'isolement ou de quarantaine imposées à un voyageur ;

d) tout certificat délivré au voyageur stipulant les mesures appliquées et la date d'application ; ou

e) toute mesure sanitaire concernant les bagages accompagnant les voyageurs.

2. Les Etats parties peuvent percevoir des droits pour des mesures sanitaires autres que celles visées au paragraphe 1. du présent article, y compris celles appliquées principalement dans l'intérêt du voyageur.

3. Si des droits sont perçus pour l'application de ces mesures sanitaires aux voyageurs en vertu du présent règlement, il ne doit y avoir dans chaque Etat partie qu'un seul tarif pour ces droits, qui tous :

a) sont conformes à ce tarif ;

b) ne dépassent pas le coût effectif du service fourni ; et

c) sont perçus quels que soient la nationalité, le domicile ou le lieu de résidence des voyageurs concernés.

4. Le tarif, et toute modification pouvant y être apportée, est publié au moins dix (10) jours avant la perception de tout droit y figurant.

5. Aucune disposition du présent Règlement n'empêche les Etats parties de solliciter le remboursement des dépenses encourues du fait des mesures sanitaires visées au paragraphe 1 du présent article :

a) auprès des exploitants ou des propriétaires de moyens de transport en ce qui concerne leurs employés ; ou

b) auprès des assureurs concernés.

6. Les voyageurs ou les exploitants de moyens de transport ne peuvent, en aucun cas, se voir refuser la possibilité de quitter le territoire d'un Etat partie en attendant le règlement des droits visés aux paragraphes 1. et 2. du présent article.

#### Article 41

#### **Droits perçus sur les bagages, les cargaisons, les conteneurs, les moyens de transport, les marchandises ou les colis postaux**

1. Si des droits sont perçus pour l'application de mesures sanitaires aux bagages, cargaisons, conteneurs, moyens de transport, marchandises ou colis postaux en vertu du présent Règlement, il ne doit y avoir dans chaque Etat partie qu'un seul tarif pour ces droits, qui tous :

a) sont conformes à ce tarif;

b) ne dépassent pas le coût effectif du service fourni ; et

c) sont perçus quels que soient la nationalité, le pavillon, l'immatriculation ou le propriétaire des bagages, cargaisons, conteneurs, moyens de transport, marchandises ou colis postaux concernés. En particulier, aucune distinction n'est faite entre les bagages, cargaisons, conteneurs, moyens de transport, marchandises ou colis postaux nationaux et étrangers.

2. Le tarif, et toute modification pouvant y être apportée, est publié au moins dix jours avant la perception de tout droit y figurant.

#### TITRE VIII

#### **DISPOSITIONS GENERALES**

#### Article 42

#### **Mise en œuvre des mesures sanitaires**

Les mesures sanitaires prises en vertu du présent Règlement sont mises en oeuvre et menées à bien sans retard et appliquées de manière transparente et non discriminatoire.

#### Article 43

#### **Mesures sanitaires supplémentaires**

1. Le présent Règlement n'empêche pas les Etats parties d'appliquer, dans le but de faire face à des risques particuliers pour la santé publique ou à des urgences de santé publique de portée internationale, des mesures sanitaires conformes à leur législation nationale applicable et aux obligations que leur impose le droit international qui :

a) assurent un niveau de protection de la santé identique ou supérieur aux recommandations de l'OMS ; ou

b) sont par ailleurs interdites par l'article 25, l'article 26, les paragraphes 1. et 2. de l'article 28, l'article 30, le paragraphe 1. c) de l'article 31 et l'article 33 ;

pour autant que ces mesures soient autrement compatibles avec le présent Règlement.

Ces mesures ne doivent pas être plus restrictives pour le trafic international ni plus intrusives ou invasives pour les personnes que les autres mesures raisonnablement applicables qui permettraient d'assurer le niveau approprié de protection de la santé.

2. Les Etats parties fondent leur décision d'appliquer les mesures sanitaires visées au paragraphe 1 du présent article ou les autres mesures sanitaires visées au paragraphe 2 de l'article 23, au paragraphe 1 de l'article 27, au paragraphe 2 de l'article 28 et au paragraphe 2.c) de l'article 31 sur :

a) des principes scientifiques ;

b) les éléments scientifiques disponibles indiquant un risque pour la santé humaine ou, si ces éléments sont insuffisants, les informations disponibles, émanant notamment de l'OMS et d'autres organisations intergouvernementales et organismes internationaux compétents ; et

c) tout conseil ou avis spécifique disponible émis par l'OMS.

3. Un Etat partie qui applique les mesures sanitaires supplémentaires visées au paragraphe 1 du présent article, qui entravent de manière importante le trafic international, fournit à l'OMS les raisons de santé publique et les

informations scientifiques qui la justifient. L'OMS communique ces informations à d'autres Etats parties et communique les informations concernant les mesures sanitaires appliquées. Aux fins du présent article, **entrave importante** s'entend généralement du refus de laisser entrer ou partir les voyageurs internationaux, les bagages, les cargaisons, les conteneurs, les moyens de transport, les marchandises et objets assimilés, ou du report de plus de 24 heures de leur entrée ou de leur départ.

4. Après avoir évalué les informations fournies en application des paragraphes 3 et 5 du présent article et les autres informations pertinentes, l'OMS peut demander à l'Etat partie concerné de réexaminer l'opportunité d'appliquer les mesures.

5. Un Etat partie qui applique les mesures sanitaires supplémentaires visées au paragraphe 1 et 2 du présent article qui entravent de manière importante le trafic international informe l'OMS, dans les 48 heures qui suivent leur mise en œuvre, de ces mesures et de leur justification sanitaire à moins qu'elles ne fassent l'objet d'une recommandation temporaire ou permanente.

6. Un Etat partie qui applique une mesure sanitaire en vertu du paragraphe 1 ou du paragraphe 2 du présent article la réexamine dans un délai de trois (3) mois en tenant compte de l'avis de l'OMS et des critères énoncés au paragraphe 2. du présent article.

7. Sans préjudice des droits que lui confère l'article 56, tout Etat partie qui subit les conséquences d'une mesure prise en vertu du paragraphe 1. ou du paragraphe 2. du présent article peut demander à l'Etat partie qui applique cette mesure de le consulter pour lui apporter des éclaircissements sur les informations scientifiques et les raisons de santé publique à l'origine de la mesure et trouver une solution acceptable pour les deux Etats parties.

8. Les dispositions du présent article peuvent s'appliquer à la mise en œuvre de mesures concernant des voyageurs prenant part à des rassemblements importants.

#### Article 44

##### **Collaboration et assistance**

1. Les Etats parties s'engagent à collaborer entre eux, dans la mesure du possible, pour :

- a) détecter et évaluer les événements, et y faire face conformément au présent Règlement ;
- b) assurer ou faciliter la coopération technique et l'apport d'un soutien logistique, en particulier pour l'acquisition, le renforcement et le maintien des capacités de santé publique conformément au présent Règlement ;
- c) mobiliser des ressources financières pour faciliter l'application de leurs obligations au titre du présent Règlement ; et
- d) formuler des projets de loi et d'autres dispositions juridiques et administratives aux fins de l'application du présent Règlement.

2. L'OMS collabore, dans la mesure du possible, avec les Etats parties pour :

- a) évaluer et apprécier leurs capacités de santé publique afin de faciliter l'application efficace du présent Règlement ;
- b) assurer ou faciliter la coopération technique et l'apport d'un soutien logistique aux Etats parties ; et
- c) mobiliser des ressources financières qui aideront les pays en développement à acquérir, renforcer et maintenir les capacités prévues à l'annexe 1.

3. La collaboration prévue par le présent article peut être mise en œuvre à de multiples niveaux, y compris bilatéralement, par le biais de réseaux régionaux et des bureaux régionaux de l'OMS, et par l'intermédiaire d'organisations intergouvernementales et organismes internationaux.

#### Article 45

##### **Traitement des données à caractère personnel**

1. Les informations sanitaires recueillies ou reçues par un Etat partie d'un autre Etat partie ou de l'OMS en application du présent Règlement et qui se rapportent à une personne identifiée ou identifiable sont tenues confidentielles et traitées de façon anonyme comme le prévoit la législation nationale.

2. Nonobstant le paragraphe 1. les Etats parties peuvent divulguer et utiliser des données à caractère personnel si cela est nécessaire pour évaluer et gérer un risque pour la santé publique, mais les Etats parties, conformément à la législation nationale, et l'OMS veillent à ce que ces données :

- a) soient traitées en toute impartialité et dans le respect de la légalité et ne soient pas utilisées d'une manière incompatible avec ce but ;
- b) soient adéquates, pertinentes et n'excèdent pas ce qui est nécessaire dans ce but ;
- c) soient exactes et, s'il y a lieu, actualisées; toutes les dispositions raisonnables doivent être prises pour garantir que les données inexactes ou incomplètes sont effacées ou rectifiées ;
- d) ne soient pas conservées plus longtemps qu'il n'est nécessaire.

3. L'OMS fournit, dans la mesure du possible, à l'intéressé qui en fait la demande les données à caractère personnel le concernant visées au présent article, sous une forme intelligible, sans délais ou frais excessifs, et, si nécessaire, permet d'y apporter des corrections.

#### Article 46

##### **Transport et manipulation de substances biologiques, réactifs et matériels utilisés à des fins diagnostiques**

Dans le respect de la législation nationale et des principes directeurs internationaux qui s'appliquent, les Etats parties facilitent le transport, l'entrée, la sortie, le traitement et l'élimination des substances biologiques, échantillons diagnostiques, réactifs et autres matériels diagnostiques aux fins de la vérification et de l'action requises par le présent Règlement.

TITRE IX

**LISTE D'EXPERTS DU RSI, COMITE  
D'URGENCE ET COMITE D'EXAMEN**

Chapitre 1er

**Liste d'experts du RSI**

Article 47

**Composition**

Le directeur général établit une liste d'experts de tous les domaines de compétence pertinents (ci-après dénommée « Liste d'experts du RSI »). Sauf si le présent Règlement en dispose autrement, le directeur général nomme les membres de la Liste d'experts du RSI conformément au règlement applicable aux tableaux et comités d'experts de l'OMS (ci-après dénommé le « règlement applicable aux tableaux d'experts de l'OMS »). De plus, il nomme un membre à la demande de chaque Etat partie et, le cas échéant, des experts proposés par les organisations intergouvernementales et les organisations d'intégration économique régionale compétentes. Les Etats parties intéressés communiquent au directeur général les qualifications et le domaine de compétence de chaque expert qu'ils proposent. Le directeur général informe périodiquement les Etats parties et les organisations intergouvernementales et organisations d'intégration économique régionale compétentes de la composition de la Liste d'experts du RSI.

Chapitre 2

**Le Comité d'urgence**

Article 48

**Mandat et composition**

1. Le directeur général crée un Comité d'urgence qui, à la demande du directeur général, donne son avis sur :

- a) la question de savoir si un événement constitue une urgence de santé publique de portée internationale ;
- b) la question de savoir si une urgence de santé publique de portée internationale a pris fin ; et
- c) la proposition d'émettre, de modifier, de proroger ou d'annuler des recommandations temporaires.

2. Le comité d'urgence est composé d'experts choisis par le directeur général parmi les membres de la liste d'experts du RSI et, s'il y a lieu, d'autres tableaux d'experts de l'Organisation. Le directeur général détermine la durée du mandat des membres afin d'assurer la continuité de l'examen d'un événement particulier et de ses conséquences. Le directeur général choisit les membres du comité d'urgence sur la base des compétences et de l'expérience requises pour une séance particulière et en tenant dûment compte des principes d'une représentation géographique équitable. L'un au moins des membres du comité d'urgence devrait être un expert désigné par un Etat partie sur le territoire duquel l'événement survient.

3. Le directeur général peut, de sa propre initiative ou à la demande du Comité d'urgence, nommer un ou plusieurs experts techniques pour conseiller le comité.

Article 49

**Procédure**

1. Le directeur général convoque les réunions du comité d'urgence en choisissant plusieurs experts parmi ceux visés au paragraphe 2. de l'article 48, en fonction des domaines de compétence et de l'expérience qui correspondent le mieux à l'événement spécifique qui est en train de se produire. Aux fins du présent article, les «réunions» du comité d'urgence peuvent désigner des téléconférences, visioconférences ou communications électroniques.

2. Le directeur général communique au comité d'urgence l'ordre du jour et toute information pertinente concernant l'événement, y compris les informations fournies par les Etats parties, ainsi que toute recommandation temporaire que le directeur général se propose de formuler.

3. Le comité d'urgence élit son président et, après chaque réunion, établit un rapport succinct de ses débats et délibérations dans lequel il fait figurer ses avis sur d'éventuelles recommandations.

4. Le directeur général invite l'Etat partie sur le territoire duquel l'événement se produit à présenter ses vues au comité d'urgence. A cet effet, le directeur général l'informe aussi longtemps à l'avance que nécessaire, de la date et de l'ordre du jour de la réunion du comité d'urgence. L'Etat partie concerné ne peut cependant pas demander l'ajournement de la réunion du comité d'urgence pour lui exposer ses vues.

5. L'avis du Comité d'urgence est communiqué au directeur général pour examen. Le directeur général décide en dernier ressort.

6. Le directeur général informe les Etats parties de sa décision de déclarer qu'il existe une urgence de santé publique de portée internationale ou qu'elle a pris fin et leur fait part de toute mesure sanitaire prise par l'Etat partie concerné, des recommandations temporaires éventuelles et de leur modification, prorogation ou annulation, ainsi que de l'avis du comité d'urgence. Il informe également de ces recommandations temporaires, y compris de leur modification, prorogation ou annulation, les exploitants de moyens de transport, par l'intermédiaire des Etats parties et des organismes internationaux compétents. Il diffuse ensuite ces informations et recommandations dans le grand public.

7. Les Etats parties sur le territoire desquels l'événement s'est produit peuvent proposer au directeur général de mettre fin à une urgence de santé publique de portée internationale et/ou aux recommandations temporaires, et peuvent présenter un exposé à cet effet au comité d'urgence.

## Chapitre 3

**Le comité d'examen**

## Article 50

**Mandat et composition**

1. Le directeur général crée un comité d'examen qui exerce les fonctions suivantes :

a) adresser des recommandations techniques au directeur général concernant des amendements au présent règlement ;

b) donner au directeur général des avis techniques concernant les recommandations permanentes et toute modification ou annulation de celles-ci ;

c) donner des avis techniques au directeur général sur toute question dont il est saisi par celui-ci concernant le fonctionnement du présent Règlement.

2. Le comité d'examen est considéré comme un comité d'experts et est assujéti au règlement applicable aux tableaux d'experts de l'OMS, sauf si le présent article en dispose autrement.

3. Les membres du comité d'examen sont choisis et nommés par le directeur général parmi les personnes inscrites sur la liste d'experts du RSI et, s'il y a lieu, à d'autres tableaux d'experts de l'organisation.

4. Le directeur général fixe le nombre de membres à inviter à une réunion du comité d'examen, ainsi que la date et la durée de la réunion, et il convoque le comité.

5. Le directeur général nomme les membres du comité d'examen pour la durée des travaux d'une session seulement.

6. Le directeur général choisit les membres du comité d'examen sur la base des principes d'une représentation géographique équitable, de la parité entre les sexes, d'une représentation équilibrée des pays développés et des pays en développement, de la représentation des différents courants de pensée, approches et expériences pratiques dans les diverses régions du monde, et d'un équilibre interdisciplinaire approprié.

## Article 51

**Conduite des travaux**

1. Les décisions du comité d'examen sont prises à la majorité des membres présents et votants.

2. Le directeur général invite les Etats membres, l'organisation des Nations Unies et ses institutions spécialisées et d'autres organisations intergouvernementales ou organisations non gouvernementales compétentes en relations officielles avec l'OMS à désigner des représentants pour assister aux sessions du comité. Ces représentants peuvent soumettre des mémorandums et, avec l'accord du président, faire des déclarations sur les sujets à l'examen. Ils n'ont pas le droit de vote.

## Article 52

**Rapports**

1. Pour chaque session, le comité d'examen établit un rapport exposant ses avis et conseils. Ce rapport est approuvé par le comité avant la fin de la session. Ces avis et conseils n'engagent pas l'organisation et sont présentés sous la forme de conseils adressés au directeur général. Le texte du rapport ne peut pas être modifié sans l'accord du comité.

2. Si les conclusions du comité d'examen ne sont pas unanimes, tout membre a le droit d'exprimer un ou des avis professionnels divergents dans un rapport individuel ou de groupe, qui indique les raisons pour lesquelles une opinion dissidente est formulée et qui fait partie du rapport du comité.

3. Le rapport du comité est soumis au directeur général, qui communique les avis et conseils du comité à l'assemblée de la santé ou au conseil exécutif pour examen et suite à donner.

## Article 53

**Procédure applicable aux recommandations permanentes**

Lorsque le directeur général considère qu'une recommandation permanente est nécessaire et appropriée face à un risque pour la santé publique, il sollicite les vues du comité d'examen. Outre les paragraphes pertinents des articles 50 à 52, les dispositions suivantes sont applicables :

a) le directeur général ou, par son intermédiaire, les Etats parties peuvent soumettre au comité d'examen des propositions concernant la formulation, la modification ou l'annulation de recommandations permanentes ;

b) tout Etat partie peut soumettre au comité d'examen des informations pertinentes pour examen ;

c) le directeur général peut demander à tout Etat partie, toute organisation intergouvernementale ou toute organisation non gouvernementale en relations officielles avec l'OMS de mettre à la disposition du comité d'examen les informations dont ils disposent concernant l'objet des recommandations permanentes proposées, tel qu'indiqué par le comité d'examen ;

d) le directeur général peut, à la demande du comité d'examen ou de sa propre initiative, désigner un ou plusieurs experts techniques pour conseiller le comité d'examen. Ces experts n'ont pas le droit de vote ;

e) les rapports contenant les avis et conseils du comité d'examen sur les recommandations permanentes sont transmis au directeur général pour examen et décision. Le directeur général communique les avis et conseils du comité d'examen à l'assemblée de la santé ;

f) le directeur général communique aux Etats parties les recommandations permanentes, ainsi que les modifications apportées à celles-ci ou leur annulation, en y joignant les avis du comité d'examen ;

g) le directeur général soumet les recommandations permanentes à l'assemblée de la santé suivante pour examen.

## TITRE X

### DISPOSITIONS FINALES

#### Article 54

##### Présentation de rapports et examen

1. Les Etats parties et le directeur général font rapport à l'assemblée de la santé sur l'application du présent Règlement selon ce qu'aura décidé l'assemblée de la santé.

2. L'assemblée de la santé examine périodiquement le fonctionnement du présent Règlement. A cette fin, elle peut demander conseil au comité d'examen par l'intermédiaire du directeur général. Le premier de ces examens a lieu au plus tard cinq (5) ans après l'entrée en vigueur du présent Règlement.

3. L'OMS procède périodiquement à des études pour examiner et évaluer le fonctionnement de l'annexe 2. Le premier de ces examens est entrepris un an au plus tard après l'entrée en vigueur du présent Règlement. Les résultats de ces examens sont soumis, s'il y a lieu, à l'examen de l'assemblée de la santé.

#### Article 55

##### Amendements

1. Tout Etat partie ou le directeur général peut proposer des amendements au présent Règlement. Ces amendements sont soumis à l'assemblée de la santé pour examen.

2. Le texte de tout amendement proposé est communiqué à tous les Etats parties par le directeur général au moins quatre (4) mois avant l'assemblée de la santé à laquelle cet amendement est soumis pour examen.

3. Les amendements au présent Règlement adoptés par l'assemblée de la santé conformément au présent article entrent en vigueur à l'égard de tous les Etats parties dans les mêmes conditions et sous réserve des mêmes droits et obligations que ceux prévus à l'article 22 de la Constitution de l'OMS et aux articles 59 à 64 du présent Règlement.

#### Article 56

##### Règlement des différends

1. Si un différend surgit entre deux Etats parties ou plus concernant l'interprétation ou l'application du présent Règlement, les Etats parties concernés s'efforcent d'abord de le régler par la négociation ou par tout autre moyen pacifique de leur choix, y compris en recourant aux bons offices ou à la médiation d'un tiers ou à la conciliation. En cas d'échec, les parties au différend restent tenues de poursuivre leurs efforts en vue de parvenir à un règlement.

2. Si le différend n'est pas réglé par les moyens exposés au paragraphe 1 du présent article, les Etats parties en cause peuvent convenir de soumettre le différend au directeur général, qui fait tout son possible pour le régler.

3. Un Etat partie peut à tout moment déclarer par écrit au directeur général qu'il accepte de soumettre à l'arbitrage obligatoire tous les différends concernant l'interprétation ou l'application du présent Règlement auxquels il est partie ou tel différend spécifique l'opposant à tout autre Etat partie qui accepte la même obligation. L'arbitrage se déroule conformément au règlement facultatif de la Cour permanente d'arbitrage pour l'arbitrage des différends entre deux Etats, en vigueur à la date de présentation de la demande d'arbitrage. Les Etats parties qui sont convenus d'accepter l'arbitrage comme obligatoire acceptent la sentence arbitrale comme étant obligatoire et définitive. Le directeur général en informe l'assemblée de la santé, s'il y a lieu.

4. Aucune des dispositions du présent Règlement ne porte atteinte au droit qu'ont les Etats parties en vertu de tout accord international auquel ils sont parties, de recourir aux mécanismes de règlement des différends mis en place par d'autres organisations intergouvernementales ou en vertu d'un accord international.

5. En cas de différend entre l'OMS et un ou plusieurs Etats parties au sujet de l'interprétation ou de l'application du présent Règlement, la question est soumise à l'assemblée de la santé.

#### Article 57

##### Relation avec d'autres accords internationaux

1. Les Etats parties reconnaissent que le RSI et les autres accords internationaux pertinents doivent être interprétés de manière à assurer leur compatibilité. Les dispositions du RSI n'affectent pas les droits et obligations des Etats parties qui découlent d'autres accords internationaux.

2. Sous réserve du paragraphe 1. du présent article, aucune disposition du présent Règlement n'interdit aux Etats parties qui ont certains intérêts communs du fait de leur situation sanitaire, géographique, sociale ou économique de conclure des traités ou arrangements distincts pour faciliter l'application du présent Règlement, notamment en ce qui concerne :

a) l'échange direct et rapide d'informations sur la santé publique entre des territoires voisins de différents Etats ;

b) les mesures sanitaires applicables au trafic côtier international et au trafic international dans les eaux relevant de leur compétence ;

c) les mesures sanitaires applicables dans des territoires contigus de différents Etats sur leurs frontières communes ;

d) l'organisation du transport des personnes affectées ou des restes humains affectés à l'aide d'un moyen de transport spécialement adapté ; et

e) la dératisation, la désinsectisation, la désinfection, la décontamination ou tout autre traitement conçu pour rendre des marchandises exemptes d'agents pathogènes.

3. Sans préjudice de leurs obligations découlant du présent Règlement, les Etats parties qui sont membres d'une organisation d'intégration économique régionale appliquent les règles communes en vigueur au sein de cette organisation dans le cadre de leurs relations mutuelles.

#### Article 58

##### Accords et règlements sanitaires internationaux

1. Sous réserve des dispositions de l'article 62 et des exceptions prévues ci-après, le présent Règlement remplace entre les Etats qu'il lie et entre ces Etats et l'OMS les dispositions des accords et règlements sanitaires internationaux ci-après :

a) Convention sanitaire internationale, signée à Paris le 21 juin 1926 ;

b) Convention sanitaire internationale pour la navigation aérienne, signée à La Haye le 12 avril 1933 ;

c) Arrangement international concernant la suppression des patentes de santé, signé à Paris le 22 décembre 1934 ;

d) Arrangement international concernant la suppression des visas consulaires sur les patentes de santé, signé à Paris le 22 décembre 1934 ;

e) Convention portant modification de la Convention sanitaire internationale du 21 juin 1926, signée à Paris le 31 octobre 1938 ;

f) Convention sanitaire internationale de 1944 portant modification de la Convention du 21 juin 1926, ouverte à la signature à Washington le 15 décembre 1944 ;

g) Convention sanitaire internationale pour la navigation aérienne de 1944 portant modification de la Convention du 12 avril 1933, ouverte à la signature à Washington le 15 décembre 1944 ;

h) Protocole du 23 avril 1946 prorogeant la Convention sanitaire internationale de 1944, signé à Washington ;

i) Protocole du 23 avril 1946 prorogeant la Convention sanitaire internationale pour la navigation aérienne de 1944, signé à Washington ;

j) Règlement sanitaire international de 1951 et Règlements additionnels de 1955, 1956, 1960, 1963 et 1965 ; et

k) Règlement sanitaire international de 1969 et amendements de 1973 et 1981.

2. Le code sanitaire panaméricain, signé à La Havane le 14 novembre 1924, reste en vigueur, à l'exception des articles 2, 9, 10, 11, 16 à 53 inclus, 61 et 62, auxquels s'appliquent les dispositions pertinentes du paragraphe 1. du présent article.

#### Article 59

##### Entrée en vigueur ; délai prévu pour formuler un refus ou des réserves

1. Le délai prévu à l'article 22 de la Constitution de l'OMS pour refuser le présent Règlement ou un amendement à celui-ci ou y formuler des réserves est de 18 mois à compter de la date de notification, par le directeur général, de l'adoption du présent Règlement ou dudit amendement au présent Règlement par l'assemblée de la santé. Un refus ou une réserve reçus par le directeur général après l'expiration de ce délai sera sans effet.

2. Le présent Règlement entre en vigueur 24 mois après la date de notification visée au paragraphe 1 du présent article, excepté à l'égard :

a) d'un Etat qui a refusé le Règlement ou un amendement à celui-ci conformément à l'article 61 ;

b) d'un Etat qui a formulé une réserve, et à l'égard duquel le Règlement entre en vigueur comme prévu à l'article 62 ;

c) d'un Etat qui devient membre de l'OMS après la date de la notification par le directeur général visée au paragraphe 1 du présent article et qui n'est pas déjà partie au présent Règlement, à l'égard duquel le Règlement entre en vigueur comme prévu à l'article 60 ; et

d) d'un Etat non membre de l'OMS mais qui accepte le présent Règlement et à l'égard duquel ce dernier entre en vigueur conformément au paragraphe 1 de l'article 64.

3. Si un Etat est dans l'incapacité d'ajuster ses dispositions législatives et administratives nationales dans le délai prévu au paragraphe 2 du présent article pour les mettre en pleine conformité avec le présent Règlement, il adresse au directeur général dans le délai spécifié au paragraphe 1. du présent article une déclaration concernant les ajustements qui restent à apporter et procède auxdits ajustements au plus tard dans les 12 mois suivant l'entrée en vigueur du présent Règlement à l'égard de cet Etat partie.

#### Article 60

##### Nouveaux Etats membres de l'OMS

Tout Etat qui devient membre de l'OMS après la date de la notification par le directeur général, visée au paragraphe 1. de l'article 59, et qui n'est pas déjà partie au présent règlement, peut faire savoir qu'il le refuse ou qu'il y fait des réserves dans un délai de douze mois à compter de la date de la notification que lui a adressée le directeur général après qu'il est devenu membre de l'OMS. Sous réserve des dispositions des articles 62 et 63, et sauf en cas de refus, le présent Règlement entre en vigueur à l'égard de cet Etat à l'expiration du délai susvisé. Le présent Règlement n'entre en aucun cas en vigueur à l'égard de cet Etat moins de 24 mois après la date de la notification visée au paragraphe 2. de l'article 59.

Article 61

**Refus**

Si un Etat notifie au directeur général son refus du présent Règlement ou d'un amendement à celui-ci dans le délai prévu au paragraphe 1 de l'article 59, le présent Règlement ou l'amendement concerné n'entre pas en vigueur à l'égard de cet Etat. Tout accord ou règlement sanitaire international visé à l'article 58 auquel cet Etat est déjà partie demeure en vigueur pour ce qui le concerne.

Article 62

**Réserves**

1. Tout Etat peut formuler des réserves au Règlement en application du présent article. Ces réserves ne doivent pas être incompatibles avec l'objet et le but du présent Règlement.

2. Toute réserve au présent Règlement doit être notifiée au directeur général conformément aux dispositions du paragraphe 1. de l'article 59 et de l'article 60, le paragraphe 1. de l'article 63 ou le paragraphe 1. de l'article 64 selon le cas. Un Etat non membre de l'OMS doit aviser le directeur général de toute réserve qu'il fait dans sa notification d'acceptation du présent Règlement. Tout Etat qui formule des réserves doit en faire connaître les motifs au directeur général.

3. Un refus partiel du présent Règlement ou d'un amendement à celui-ci équivaut à une réserve.

4. En application des dispositions du paragraphe 2. de l'article 65, le directeur général notifie toute réserve reçue au titre du paragraphe 2. du présent article. Le directeur général :

a) si la réserve a été formulée avant l'entrée en vigueur du présent Règlement, demande aux Etats membres qui n'ont pas refusé le présent Règlement de lui faire connaître dans un délai de six (6) mois toute objection qu'ils auraient à opposer à cette réserve ; ou

b) si la réserve a été formulée après l'entrée en vigueur du présent Règlement, demande aux Etats parties de lui faire connaître dans un délai de six (6) mois toute objection qu'ils auraient à opposer à cette réserve.

Les Etats qui formulent une objection à une réserve doivent en indiquer les motifs au directeur général.

5. Passé ce délai, le directeur général avise l'ensemble des Etats parties des objections reçues concernant les réserves. Si, à l'issue du délai de six (6) mois à compter de la date de la notification visée au paragraphe 4. du présent article, un tiers des Etats visés au paragraphe 4. du présent article ne se sont pas opposés à la réserve, celle-ci est considérée comme acceptée et le présent Règlement entre en vigueur à l'égard de l'Etat réservataire, à l'exception des dispositions faisant l'objet de la réserve.

6. Si un tiers au moins des Etats visés au paragraphe 4 du présent article s'opposent à une réserve avant l'expiration du délai de six (6) mois à compter de la date de la notification visée au paragraphe 4. du présent article, le directeur général en avise l'Etat réservataire pour que celui-ci envisage de retirer sa réserve dans un délai de trois (3) mois à compter de la date de la notification que lui a adressée le directeur général.

7. L'Etat réservataire continue de s'acquitter de toutes obligations portant sur l'objet de la réserve qu'il a acceptées dans le cadre d'un accord ou règlement sanitaire international visé à l'article 58.

8. Si l'Etat auteur d'une réserve ne retire pas celle-ci dans un délai de trois (3) mois à compter de la date de la notification par le directeur général visée au paragraphe 6 du présent article, et si l'Etat auteur de la réserve en fait la demande, le directeur général demande l'avis du comité d'examen. Le comité d'examen informe le directeur général, dans les meilleurs délais et conformément aux dispositions de l'article 50, des répercussions pratiques de la réserve sur l'application du présent Règlement.

9. Le directeur général soumet la réserve et l'avis du comité d'examen, le cas échéant, à l'assemblée de la santé pour examen. Si l'assemblée de la santé, par un vote à la majorité simple, s'oppose à la réserve au motif qu'elle est incompatible avec l'objet et le but du présent Règlement, la réserve n'est pas acceptée et le présent Règlement n'entre en vigueur à l'égard de l'Etat réservataire qu'après qu'il a retiré sa réserve conformément à l'article 63. Si l'assemblée de la santé accepte la réserve, le présent Règlement entre en vigueur à l'égard de l'Etat réservataire avec cette réserve.

Article 63

**Retrait d'un refus et d'une réserve**

1. Un refus émis au titre de l'article 61 peut, à tout moment, être retiré par un Etat moyennant une notification adressée au directeur général. Dans ce cas, le Règlement entre en vigueur à l'égard de cet Etat à la date de la réception, par le directeur général, de la notification, sauf si l'Etat émet une réserve lorsqu'il retire son refus, auquel cas le Règlement entre en vigueur comme prévu à l'article 62. En aucun cas, le Règlement n'entre en vigueur à l'égard de cet Etat avant un délai de 24 mois après la date de la notification visée au paragraphe 1 de l'article 59.

2. Tout ou partie d'une réserve peuvent à tout moment être retirés par l'Etat partie concerné moyennant une notification adressée au directeur général. Dans ce cas, le retrait prend effet à compter de la date de la réception, par le directeur général, de la notification.

## Article 64

**Etats non Membres de l'OMS**

1. Les Etats non membres de l'OMS, mais qui sont parties à un accord ou règlement sanitaire international visé à l'article 58 ou auxquels le directeur général a notifié l'adoption du présent Règlement par l'assemblée mondiale de la santé, peuvent devenir parties à celui-ci en notifiant leur acceptation au directeur général. Sous réserve des dispositions de l'article 62, cette acceptation prend effet à la date d'entrée en vigueur du présent Règlement ou, si elle est notifiée après cette date, trois (3) mois après le jour de la réception par le directeur général de ladite notification.

2. Les Etats non membres de l'OMS devenus parties au présent Règlement peuvent à tout moment dénoncer leur participation audit Règlement par une notification adressée au directeur général; cette dénonciation prend effet six (6) mois après réception de la notification. L'Etat qui a dénoncé sa participation applique de nouveau, à partir de ce moment, les dispositions de tout accord ou règlement sanitaire international visé à l'article 58 auquel il était précédemment partie.

## Article 65

**Notifications par le directeur général**

1. Le directeur général notifie l'adoption du présent Règlement par l'assemblée de la santé à tous les Etats membres et membres associés de l'OMS, ainsi qu'aux autres parties à tout accord ou règlement sanitaire international visé à l'article 58.

2. Le directeur général notifie également à ces Etats, ainsi qu'à tout autre Etat devenu partie au présent Règlement ou à tout amendement au présent Règlement, toute notification reçue par l'OMS en application des articles 60 à 64 respectivement, ainsi que toute décision prise par l'assemblée de la santé en application de l'article 62.

## Article 66

**Textes authentiques**

1. Les textes anglais, arabe, chinois, espagnol, français et russe du présent Règlement font également foi. Les textes originaux du présent Règlement sont déposés aux archives de l'OMS.

2. Des copies certifiées conformes du présent Règlement sont expédiées par le directeur général à tous les membres et membres associés, ainsi qu'aux autres parties à tout accord ou règlement sanitaire international visé à l'article 58, avec la notification prévue au paragraphe 1 de l'article 59.

3. Au moment de l'entrée en vigueur du présent Règlement, le directeur général en transmet des copies certifiées conformes au secrétaire général de l'Organisation des Nations Unies pour enregistrement, conformément à l'article 102 de la Charte des Nations Unies.

## ANNEXE I

**A. PRINCIPALES CAPACITES REQUISES POUR LA SURVEILLANCE ET L'ACTION**

1. Les Etats parties utilisent les structures et ressources nationales existantes en vue de se doter des principales capacités requises en vertu du présent Règlement pour s'acquitter notamment :

a) de leurs activités de surveillance, de déclaration, de notification, de vérification, d'action et de collaboration ; et

b) de leurs activités concernant les aéroports, ports et postes-frontières désignés.

2. Chaque Etat partie évalue, dans les deux ans qui suivent l'entrée en vigueur du présent Règlement à l'égard de cet Etat partie, la capacité des structures et ressources nationales existantes à satisfaire aux prescriptions minimales de la présente annexe. A la suite de cette évaluation, les Etats parties élaborent et appliquent des plans d'action pour que ces principales capacités soient présentes et fonctionnent sur tout leur territoire comme il est stipulé au paragraphe 1. de l'article 5 et au paragraphe 1. de l'article 13.

3. Les Etats parties et l'OMS soutiennent sur demande les processus d'évaluation, de planification et de mise en œuvre prévus dans la présente annexe.

4. Au niveau communautaire local et/ou au niveau primaire d'action de santé publique

**La capacité :**

a) de détecter, dans toutes les zones du territoire de l'Etat partie, les événements impliquant une morbidité ou une mortalité supérieure aux niveaux escomptés pour la période et le lieu considérés ; et

b) de communiquer immédiatement toutes les données essentielles disponibles au niveau approprié d'action de santé. Au niveau communautaire, les communications sont adressées aux établissements de soins de santé de la communauté locale ou au personnel de santé approprié. Au niveau primaire d'action de santé publique, les communications sont adressées au niveau d'action intermédiaire ou national, selon les structures organiques. Aux fins de la présente annexe, les données essentielles incluent les informations suivantes : descriptions cliniques, résultats de laboratoire, sources et types de risques, nombre de cas humains et de décès, conditions influant sur la propagation de la maladie et les mesures sanitaires appliquées ; et

c) d'appliquer immédiatement des mesures de lutte préliminaires.

5. Au niveau intermédiaire d'action de santé publique

**La capacité :**

a) de confirmer la nature des événements signalés et d'appuyer ou d'appliquer immédiatement des mesures de lutte supplémentaires ; et



b) d'évaluer immédiatement les événements signalés et, s'ils sont jugés urgents, de communiquer toutes les données essentielles au niveau national. Aux fins de la présente annexe, les critères qui déterminent l'existence d'un événement urgent sont ses effets graves sur la santé publique et/ou son caractère inhabituel ou inattendu, assortis d'un fort potentiel de propagation.

6. Au niveau national

**Evaluation et notification. La capacité :**

a) d'évaluer dans les 48 heures tous les événements urgents qui sont signalés ; et

b) d'aviser immédiatement l'OMS, par l'intermédiaire du point focal national RSI, lorsque l'évaluation indique que l'événement doit être déclaré en application de l'article 6, paragraphe 1. et de l'annexe 2, et de fournir à l'OMS les informations demandées à l'article 7 et à l'article 9, paragraphe 2.

**Action de santé publique. La capacité :**

a) de déterminer rapidement les mesures de lutte nécessaires pour éviter la propagation au niveau national et international;

b) d'apporter un soutien par la mise à disposition de personnel spécialisé, l'analyse au laboratoire des prélèvements (au niveau national ou par l'intermédiaire des centres collaborateurs) et une aide logistique (matériel, fournitures et transport) ;

c) d'apporter, le cas échéant, une aide sur place pour compléter les enquêtes locales ;

d) d'assurer un lien opérationnel direct avec les hauts responsables sanitaires et autres pour accélérer l'approbation et la mise en œuvre des mesures d'endiguement et de lutte ;

e) d'assurer une liaison directe avec d'autres ministères compétents ;

f) d'assurer, par les moyens de communication les plus efficaces existants, le lien avec les hôpitaux, les dispensaires, les aéroports, les ports, les postes-frontières, les laboratoires et d'autres zones opérationnelles-clefs, pour diffuser, sur le territoire de l'Etat partie et sur celui d'autres Etats parties, les informations et les recommandations émanant de l'OMS au sujet des événements survenus ;

g) d'établir, d'appliquer et de maintenir un plan national d'action de santé publique d'urgence, qui prévoit notamment la création d'équipes multidisciplinaires/multisectorielles pour réagir aux événements pouvant constituer une urgence de santé publique de portée internationale ; et

h) d'assurer les mesures qui précèdent 24 heures sur 24.

**B. PRINCIPALES CAPACITES REQUISES  
DES AEROPORTS, PORTS  
ET POSTES-FRONTIERES DESIGNES**

**1. En permanence**

**La capacité :**

a) d'assurer l'accès à un service médical approprié, y compris à des moyens diagnostiques situés de façon à permettre l'examen et la prise en charge rapides des voyageurs malades ; et de mettre à disposition des personnels, du matériel et des locaux adéquats ;

b) de mettre à disposition le matériel voulu et le personnel approprié pour permettre le transport des voyageurs malades vers un service médical approprié ;

c) de fournir les services d'un personnel qualifié pour l'inspection des moyens de transport ;

d) d'assurer l'hygiène des services utilisés par les voyageurs au point d'entrée, y compris l'approvisionnement en eau potable, les établissements de restauration, les services de restauration à bord et les toilettes publiques, ainsi que celle des services d'évacuation des déchets solides et liquides et des autres zones potentiellement à risque, en conduisant, au besoin, des programmes d'inspection ; et

e) de mettre en place dans la mesure où cela est possible dans la pratique un programme conduit par du personnel qualifié pour lutter contre les vecteurs et les réservoirs de vecteurs aux points d'entrée et à proximité de ceux-ci.

**2 — Pour faire face aux événements pouvant constituer une urgence de santé publique de portée internationale**

**La capacité :**

a) d'organiser une action appropriée en établissant et en maintenant un plan d'intervention pour les urgences de santé publique, y compris la désignation d'un coordonnateur et de responsables pour les points d'entrée et les organismes et services de santé publique et autres qui sont concernés ;

b) d'assurer l'examen et la prise en charge des voyageurs ou des animaux affectés en passant des accords avec les services médicaux et vétérinaires locaux pour permettre leur isolement et leur traitement et fournir les autres services d'appui éventuellement nécessaires ;

c) de prévoir un espace approprié, séparé des autres voyageurs, pour les entretiens avec les personnes suspectes ou affectées ;

d) d'assurer l'examen et, si nécessaire, la mise en quarantaine des voyageurs suspects, de préférence dans des installations éloignées du point d'entrée ;

e) d'appliquer les mesures recommandées pour désinsectiser, dératiser, désinfecter, décontaminer ou traiter d'une autre façon les bagages, cargaisons, conteneurs, moyens de transport, marchandises et colis postaux, y compris, si nécessaire, dans des lieux spécialement affectés et équipés à cette fin ;

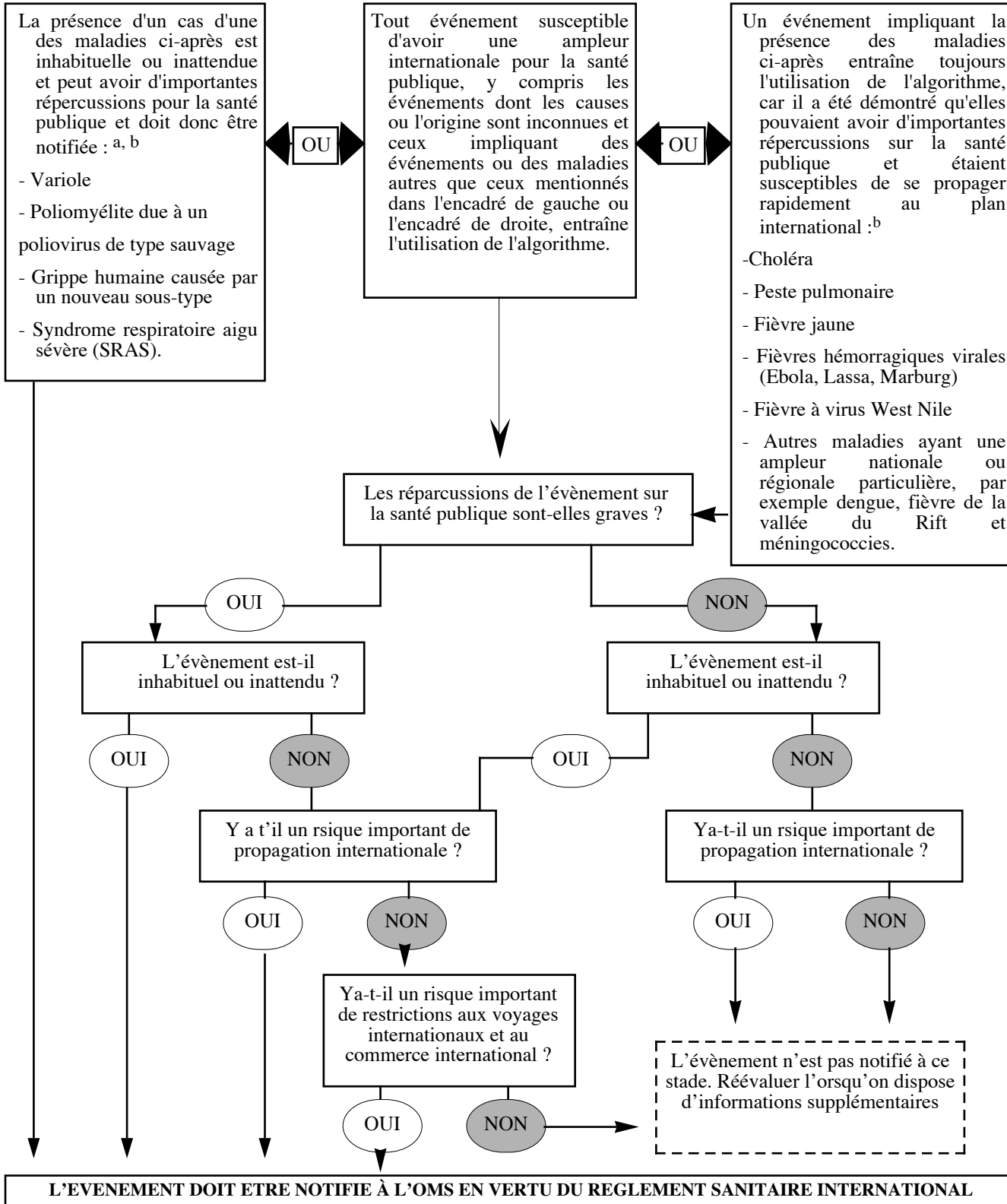
f) de soumettre les voyageurs à l'arrivée et au départ à des contrôles d'entrée et de sortie ; et

g) d'assurer l'accès à des équipements spéciaux et à du personnel qualifié convenablement protégé, pour permettre le transfert des voyageurs pouvant être porteurs d'une source d'infection ou de contamination.

## ANNEXE 2

**INSTRUMENT DE DECISION PERMETTANT D'EVALUER ET DE NOTIFIER LES EVENEMENTS QUI PEUVENT CONSTITUER UNE URGENCE DE SANTE PUBLIQUE DE PORTEE INTERNATIONALE**

Événements détectés par le système de surveillance national (voir annexe 1)



<sup>a</sup> Selon les définitions de cas de l'OMS.

<sup>b</sup> Cette liste de maladies est à utiliser uniquement aux fins du présent Règlement.

« EXEMPLES POUR L'APPLICATION DE L'INSTRUMENT DE DECISION  
A L'EVALUATION ET LA NOTIFICATION D'EVENEMENTS QUI PEUVENT CONSTITUER  
UNE URGENCE DE SANTE PUBLIQUE DE PORTEE INTERNATIONALE

**Les exemples figurant dans la présente annexe n'ont pas de caractère contraignant et sont fournis à titre indicatif pour aider à l'interprétation des critères applicables à l'instrument de décision. »**

L'EVENEMENT REpond-IL A DEUX AU MOINS DES CRITERES SUIVANTS ?

<b>I. Les répercussions de l'événement sur la santé publique sont-elles graves ?</b>	
<b>Les répercussions de l'événement sur la santé publique sont-elles graves ?</b>	1. Le nombre de cas et/ou le nombre de décès pour ce type d'événement est-il élevé pour le lieu, la période ou la population considérés ?
	2. L'événement risque-t-il d'avoir d'importantes répercussions sur la santé publique?
	<p><b>EXEMPLES DE CIRCONSTANCES POUVANT AVOIR D'IMPORTANTES RÉPERCUSSIONS SUR LA SANTÉ PUBLIQUE :</b></p> <ul style="list-style-type: none"> <li>— Evénement causé par un agent pathogène ayant un fort potentiel épidémique (infectiosité de l'agent, taux de létalité élevé, voies de transmission multiples ou porteur sain).</li> <li>— Indication de l'échec du traitement (résistance nouvelle ou émergente aux antibiotiques, échec du vaccin, résistance aux antidotes ou échec des antidotes).</li> <li>— L'événement constitue un risque important pour la santé publique, même si le nombre de cas recensés chez l'être humain est nul ou très faible.</li> <li>— Cas signalés parmi le personnel de santé.</li> <li>— Les populations à risque sont particulièrement vulnérables (réfugiés, couverture vaccinale insuffisante, enfants, personnes âgées, immunodéprimés, dénutris, etc...).</li> <li>— Facteurs concomitants susceptibles d'entraver ou de retarder l'action de santé publique (catastrophes naturelles, conflits armés, conditions météorologiques défavorables, foyers multiples dans l'Etat partie).</li> <li>— L'événement survient dans une zone à forte densité de population.</li> <li>— Propagation de matériel toxique ou infectieux ou de matériel dangereux pour d'autres raisons, d'origine naturelle ou autre, qui a contaminé ou risque de contaminer une population et/ou une vaste zone géographique.</li> </ul>
	<p>3. Une aide extérieure est-elle nécessaire pour détecter, étudier, endiguer et maîtriser l'événement en cours, ou pour éviter de nouveaux cas ?</p> <p><b>EXEMPLES DE CIRCONSTANCES DANS LESQUELLES UNE AIDE PEUT ÊTRE NÉCESSAIRE :</b></p> <p>Ressources humaines, financières, matérielles ou techniques insuffisantes, en particulier :</p> <ul style="list-style-type: none"> <li>— moyens de laboratoire ou épidémiologiques insuffisants pour étudier l'événement (matériel, personnel, ressources financières) ;</li> <li>— manque d'antidotes, de médicaments et/ou de vaccins et/ou de matériel de protection, de décontamination ou de soutien pour satisfaire les besoins estimés ;</li> <li>— incapacité du système de surveillance existant à détecter de nouveaux cas en temps utile.</li> </ul>
<p><b>Les répercussions de l'événement sur la santé publique sont-elles graves ?</b></p> <p><b>Répondre « oui » si l'on a répondu « oui » aux questions 1, 2, ou 3 ci-dessus.</b></p>	

<b>II. L'événement est-il inhabituel ou inattendu ?</b>	
<b>L'événement est-il inhabituel ou inattendu ?</b>	4. L'événement est-il inhabituel ?
	<p><b>EXEMPLES D'EVENEMENTS INHABITUELS :</b></p> <ul style="list-style-type: none"> <li>— L'événement est causé par un agent inconnu, ou bien la source, le vecteur, la voie de transmission sont inhabituels ou inconnus.</li> <li>— L'évolution des cas est plus grave que prévu (notamment le taux de morbidité ou de létalité) ou s'accompagne de symptômes inhabituels.</li> <li>— La survenue de l'événement est inhabituelle pour la zone, la saison ou la population.</li> </ul>
	5. L'événement est-il inattendu dans une perspective de santé publique ?
	<p><b>EXEMPLES D'ÉVÉNEMENTS INATTENDUS :</b></p> <ul style="list-style-type: none"> <li>— L'événement est causé par une maladie/un agent qui a déjà été éliminé(e) ou éradiqué(e) dans l'Etat Partie ou qui n'a pas été signalé(e) précédemment.</li> </ul>
<p><b>L'événement est-il inhabituel ou inattendu ?</b></p> <p><b>Répondre « oui » si l'on a répondu « oui » aux questions 4 ou 5 ci-dessus.</b></p>	

**III. Y a-t-il un risque important de propagation internationale?****Y a-t-il un risque important de propagation internationale ?**

6. Y a-t-il des signes de lien épidémiologique avec des événements semblables dans d'autres Etats?

7. Y a-t-il un facteur quelconque qui fasse craindre la possibilité d'un mouvement transfrontières de l'agent, du vecteur ou de l'hôte?

**EXEMPLES DE CIRCONSTANCES FAVORABLES À UNE PROPAGATION INTERNATIONALE :**

Quand il y a des signes de propagation locale, un cas indicateur (ou d'autres cas qui lui sont associés) observé[s] le mois précédent :

- sujet ayant effectué un voyage international au cours de cette période (ou pendant une durée équivalant à la période d'incubation si l'agent pathogène est connu) ; ou
- sujet ayant participé à un rassemblement international (pèlerinage, manifestation sportive, conférence, etc...) ; ou
- sujet ayant eu un contact rapproché avec un voyageur international ou une population très mobile.

Événement causé par une contamination de l'environnement qui risque de se propager au-delà des frontières internationales.

Événement survenant dans une zone de trafic international intense ayant une capacité limitée de contrôle sanitaire, de détection dans l'environnement ou de décontamination.

**Y a-t-il un risque important de propagation internationale ?****Répondre « oui » si l'on a répondu « oui » aux questions 6 ou 7 ci-dessus.****IV. Y a-t-il un risque important de restriction aux voyages ou aux échanges internationaux ?****Y a-t-il un risque important de restriction sur le plan international ?**

8. Des événements semblables survenus dans le passé ont-ils entraîné l'imposition de restrictions aux échanges et/ou aux voyages internationaux ?

9. Soupçonne-t-on ou sait-on que la source est un produit alimentaire, de l'eau ou toute autre marchandise susceptibles d'être contaminés, qui ont été exportés vers d'autres Etats ou importés d'autres Etats ?

10. L'événement s'est-il produit dans le cadre d'un rassemblement international ou dans une zone de tourisme international intense ?

11. L'événement a-t-il suscité des demandes d'informations supplémentaires de la part de responsables étrangers ou de médias internationaux ?

**Y a-t-il un risque important de restriction au échanges ou aux voyages internationaux ?****Répondre « oui » si l'on a répondu « oui » aux questions 8, 9, 10 ou 11 ci-dessus.**

Les Etats parties ayant répondu « oui » à la question de savoir si l'événement satisfait à deux des quatre critères (I-IV) énoncés ci-dessus, doivent adresser une notification à l'OMS, en vertu de l'article 6 du règlement sanitaire international.

**ANNEXE 3**  
**MODELE DE CERTIFICAT D'EXEMPTION DE CONTROLE SANITAIRE DE NAVIRE/CERTIFICAT DE CONTROLE SANITAIRE DE NAVIRE**

Port : ..... Date : .....  
Le présent certificat rend compte de l'inspection et 1) de l'exemption de contrôle ou 2) des mesures appliquées  
Nom du navire ou du bateau de navigation intérieure ..... Pavillon ..... N° d'immatriculation/OMI .....  
Au moment de l'inspection, les cales étaient déchargées/chargées de ..... tonnes de cargaison  
Nom et adresse du bureau d'inspection.....

**Certificat d'exemption de contrôle sanitaire de navire**

**Certificat de contrôle sanitaire de navire**

Secteurs, systèmes et services inspectés	Signes constatés 1	Résultats de l'analyse des échantillons 2	Documents examinés	Mesures de lutte appliquées	Date de réinspection	Remarques concernant les conditions observées
Cuisine			Journal du médecin de bord			
Cambuse			Journal de bord			
Entrepôts de stockage			Autres			
Cale(s)/cargaison						
Quartiers :						
— postes d'équipage						
— carré des officiers						
— cabines de passagers						
— ponts						
Eau potable						
Eaux usées						
Ballast						
Déchets solides et médicamenteux						
Eaux stagnantes						
Salle des machines						
Services médicaux						
Autres secteurs spécifiés - voir pièce jointe						
Pour les secteurs non concernés, indiquer « sans objet »						

Aucun signe constaté. Le navire/bateau est exempté de mesures de lutte.  
Nom et titre de l'agent qui délivre le certificat ..... Signature et sceau .....  
Date.....

les mesures de lutte indiquées ont été appliquées à la date ci-dessous.

<sup>1</sup> a) Signes d'infection ou de contamination, y compris : vecteurs à tous les stades de leur croissance, réservoirs animaux de vecteurs, rongeurs ou autres espèces qui pourraient être porteurs de maladies humaines, risques microbiologiques, chimiques et autres pour la santé humaine, mesures d'hygiène insuffisantes ; b) Information concernant des cas humains (à faire figurer dans la déclaration maritime de santé)

<sup>2</sup> Résultats de l'analyse des échantillons prélevés à bord : résultats à fournir dans les plus brefs délais au capitaine du navire et, si une nouvelle inspection est requise à l'escale suivante, la plus appropriée compte tenu de la date de réinspection indiquée dans le certificat.

Les certificats d'exemption de contrôle sanitaire et les certificats de contrôle sanitaire sont valables six (6) mois au maximum ; toutefois, la durée de validité peut être prolongée d'un (1) mois si l'inspection ne peut pas être effectuée au port et s'il n'y a aucun signe d'infection ou de contamination.

PIECE JOINTE AU MODELE DE CERTIFICAT D'EXEMPTION DE CONTROLE SANITAIRES DE NAVIRE/CERTIFICAT DE CONTROLE SANITAIRES DE NAVIRE

secteurs/installations/ systemes inspectés	Signes constatés	Résultats de l'analyse des échantillons	Documents examinés	Mesures de lutte appliquées	Date de réinspection	Remarques concernant les conditions observées
<b>Nourriture</b>						
Source						
Stockage						
Préparation						
Service						
<b>Eau</b>						
Source						
Stockage						
Distribution						
<b>Déchets</b>						
Stockage						
Traitement						
Evacuation						
<b>Piscines/spas</b>						
Equipements						
Fonctionnement						
<b>Services médicaux</b>						
Equipements et appareils médicaux						
Fonctionnement						
Médicaments						
<b>Autres secteurs inspectés</b>						

Lorsque des secteurs figurant sur cette liste ne sont pas concernés, indiquez « sans objet »

ANNEXE 4

**PRESCRIPTIONS TECHNIQUES APPLICABLES  
AUX MOYENS DE TRANSPORT ET AUX  
EXPLOITANTS DE MOYENS DE TRANSPORT**

Section A

*Exploitants de moyens de transport*

1. Les exploitants de moyens de transport faciliteront :

- a) les inspections de la cargaison, des conteneurs et du moyen de transport ;
- b) les examens médicaux des personnes présentes à bord ;
- c) l'application des autres mesures sanitaires prévues dans le présent Règlement ; et
- d) la fourniture des informations de santé publique requises par l'Etat partie.

2. Les exploitants de moyens de transport fourniront à l'autorité compétente des Etats parties un certificat valable d'exemption de contrôle sanitaire, ou de contrôle sanitaire de navire, ou une déclaration maritime de santé, ou la partie relative aux questions sanitaires de la déclaration générale d'aéronef, comme l'exige le présent Règlement.

Section B

*Moyens de transport*

1. Les mesures appliquées en vertu du présent Règlement à un bagage, une cargaison, un conteneur, un moyen de transport ou une marchandise seront mises en oeuvre de façon à éviter autant que possible tout traumatisme ou gêne pour les personnes et tout dommage pour les bagages, la cargaison, le conteneur, le moyen de transport ou les marchandises. Les mesures sont appliquées, si possible et approprié, lorsque le moyen de transport et les cales sont vides.

2. Les Etats parties doivent indiquer par écrit les mesures appliquées à une cargaison, un conteneur ou un moyen de transport, les parties traitées, les méthodes employées et les raisons de leur application. Ces informations sont communiquées par écrit à la personne responsable de l'aéronef et, dans le cas d'un navire, elles sont notées sur le certificat de contrôle sanitaire de navire. Pour d'autres cargaisons, conteneurs ou moyens de transport, les Etats parties remettent ces informations par écrit aux expéditeurs, destinataires, transporteurs et à la personne chargée du transport ou à leur agent.

ANNEXE 5

**MESURES PARTICULIERES CONCERNANT  
LES MALADIES A TRANSMISSION  
VECTORIELLE**

1. L'OMS publie régulièrement la liste des zones en provenance desquelles tout moyen de transport doit faire l'objet des mesures de désinsectisation ou des autres mesures de lutte antivectorielle recommandées. Ces zones sont définies conformément aux procédures applicables aux recommandations temporaires ou permanentes, selon le cas.

2. Les moyens de transport quittant un point d'entrée situé dans une zone où la lutte antivectorielle est recommandée doivent être désinsectisés et maintenus exempts de vecteurs. Lorsque l'organisation préconise des méthodes et des matériels pour ces opérations, ceux-ci doivent être utilisés. La présence de vecteurs à bord des moyens de transport et les mesures de lutte prises pour les éradiquer doivent être consignées :

a) dans le cas d'un aéronef, dans la partie relative aux questions sanitaires de la déclaration générale d'aéronef, sauf si l'autorité compétente de l'aéroport d'arrivée accorde une dispense permettant de ne pas remplir cette partie ;

b) dans le cas d'un navire, sur le certificat de contrôle sanitaire de navire ; et

c) dans le cas d'autres moyens de transport, sur une attestation écrite de traitement délivrée à l'expéditeur, au destinataire, au transporteur et à la personne chargée du transport ou à leur agent.

3. Les Etats parties doivent accepter les mesures de désinsectisation, de dératisation et autres mesures de lutte antivectorielle appliquées aux moyens de transport par d'autres Etats, si les méthodes et les matériels préconisés par l'organisation ont été utilisés.

4. Les Etats parties doivent mettre sur pied des programmes pour lutter contre les vecteurs susceptibles de transporter un agent infectieux constituant un risque pour la santé publique dans un périmètre d'au moins 400 mètres à partir des zones des installations au point d'entrée qui sont utilisées pour les opérations concernant les voyageurs, moyens de transport, conteneurs, cargaisons et colis postaux, voire davantage si les vecteurs présents ont un plus grand rayon d'action.

5. Si une inspection complémentaire est requise pour déterminer le succès des mesures de lutte antivectorielle appliquées, les autorités compétentes de la prochaine escale portuaire ou aéroportuaire connue habilitées à procéder à une telle inspection doivent en être informées à l'avance par l'autorité compétente qui en fait la demande. Dans le cas d'un navire, cette inspection doit être consignée sur le certificat de contrôle sanitaire de navire.

6. Un moyen de transport est considéré comme suspect et doit être inspecté pour y déceler la présence de vecteurs ou réservoirs :

a) s'il y a à bord un cas possible de maladie à transmission vectorielle ;

b) si un cas possible de maladie à transmission vectorielle est survenu à bord au cours d'un voyage international ; ou

c) si ce moyen de transport a quitté une zone affectée alors que les vecteurs présents à bord pouvaient encore être porteurs de maladie.

7. Un Etat partie ne peut pas interdire l'atterrissage d'un aéronef dans un aéroport de son territoire ou l'arrivée d'un navire si les mesures de lutte visées au paragraphe 3. de la présente annexe, ou recommandées autrement par l'organisation, sont appliquées. Toutefois, les aéronefs ou les navires provenant d'une zone affectée peuvent être tenus d'atterrir à des aéroports ou détournés vers d'autres ports spécialement désignés à cet effet par l'Etat partie.

8. Un Etat partie peut appliquer des mesures de lutte antivectorielle à un moyen de transport en provenance d'une zone où sévit une maladie à transmission vectorielle si les vecteurs de cette maladie sont présents sur son territoire.

-----  
ANNEXE 6

**VACCINATION, PROPHYLAXIE  
ET CERTIFICATS Y AFFERENTS**

1. Les vaccins ou autres agents prophylactiques mentionnés à l'annexe 7 ou recommandés dans le présent Règlement doivent être de qualité satisfaisante ; les vaccins et agents prophylactiques prescrits par l'OMS doivent être soumis à son approbation. Sur demande, l'Etat partie fournit à l'OMS des éléments appropriés attestant l'adéquation des vaccins et agents prophylactiques administrés sur son territoire en vertu du présent Règlement.

2. Les personnes à qui des vaccins ou autres agents prophylactiques sont administrés en vertu du présent Règlement reçoivent un certificat international de vaccination ou un certificat attestant l'administration d'une prophylaxie (ci-après dénommé le « certificat »), conforme au modèle figurant dans la présente annexe. Ce modèle doit être scrupuleusement respecté.

3. Les certificats visés par la présente annexe ne sont valables que si le vaccin ou l'agent prophylactique utilisé a été approuvé par l'OMS.

4. Les certificats doivent être signés de la main du clinicien - médecin ou autre agent de santé agréé - qui supervise l'administration du vaccin ou de l'agent prophylactique ; ils doivent aussi porter le cachet officiel du centre habilité qui ne peut, toutefois, être considéré comme tenant lieu de signature.

5. Les certificats doivent être remplis intégralement en anglais ou en français ; ils peuvent l'être aussi, en plus, dans une autre langue.

6. Toute correction ou rature sur les certificats ou l'omission d'une quelconque des informations demandées peut entraîner leur nullité.

7. Les certificats sont individuels et ne doivent en aucun cas être utilisés à titre collectif. Les enfants doivent être munis de certificats distincts.

8. Lorsque le certificat est délivré à un enfant qui ne sait pas écrire, un de ses parents ou tuteurs doit le signer à sa place. La signature d'un illettré doit être remplacée, comme il est d'usage en pareil cas, par sa marque authentifiée par un tiers.

9. Si le clinicien responsable est d'avis que la vaccination ou l'administration d'une prophylaxie est contre-indiquée pour des raisons médicales, il remet à l'intéressé un certificat de contre-indication dûment motivé, rédigé en anglais ou en français et, le cas échéant, dans une autre langue en plus de l'anglais ou du français, que les autorités compétentes du lieu d'arrivée doivent prendre en compte. Le clinicien responsable et les autorités compétentes informent l'intéressé de tout risque associé à la non-vaccination ou à la non-utilisation de la prophylaxie conformément aux dispositions de l'article 23, paragraphe 4.

10. Un document équivalent délivré par les forces armées à un membre actif de ces forces sera accepté en lieu et place d'un certificat international conforme au modèle figurant dans la présente annexe :

a) s'il contient des informations médicales essentiellement identiques à celles requises dans le modèle ; et

b) s'il indique en anglais ou en français, et le cas échéant dans une autre langue en plus de l'anglais ou du français, la nature et la date de la vaccination ou de l'administration de la prophylaxie, et s'il est délivré conformément au présent paragraphe.

**MODELE DE CERTIFICAT INTERNATIONAL DE VACCINATION  
OU DE CERTIFICAT ATTESTANT L'ADMINISTRATION D'UNE PROPHYLAXIE**

Nous certifions que [nom]..... né(e) le....., de sexe.....  
et de nationalité, .....document d'identification national, le cas échéant.....  
dont la signature suit .....

a été vacciné( e) ou a reçu des agents prophylactiques à la date indiquée contre :

(nom de la maladie ou de l'affection)..... conformément au règlement sanitaire international.

Vaccin ou agent prophylactique	Date	Signature et titre du clinicien responsable	Fabricant du vaccin ou de l'agent prophylactique et numéro du lot	Certificat valable à partir du : jusqu'au :	Cachet officiel du centre habilité
1.					
2.					



Ce certificat n'est valable que si le vaccin ou l'agent prophylactique utilisé a été approuvé par l'organisation mondiale de la santé.

Ce certificat doit être signé de la main du clinicien médecin ou autre agent de santé agréé qui supervise l'administration du vaccin ou de l'agent prophylactique; il doit aussi porter le cachet officiel du centre habilité qui ne peut, toutefois, être considéré comme tenant lieu de signature.

Toute correction ou rature sur le certificat ou l'omission d'une quelconque des informations demandées peut entraîner sa nullité.

Ce certificat est valable jusqu'à la date indiquée pour le vaccin ou l'agent prophylactique administré. Il doit être établi intégralement en anglais ou en français. Le même certificat peut aussi être établi dans une autre langue, en plus de l'anglais ou du français.

-----

#### ANNEXE 7

### **PRESCRIPTIONS CONCERNANT LA VACCINATION OU LA PROPHYLAXIE CONTRE CERTAINES MALADIES**

1. En plus des éventuelles recommandations concernant la vaccination ou l'administration d'une prophylaxie, l'entrée des voyageurs dans un Etat partie peut être subordonnée à la présentation de la preuve de la vaccination ou de l'administration d'une prophylaxie contre les maladies suivantes expressément désignées par le présent règlement :

Fièvre jaune.

2. Considérations et prescriptions concernant la vaccination contre la fièvre jaune :

a) Aux fins de la présente annexe,

i) la période d'incubation de la fièvre jaune est de six (6) jours ;

ii) les vaccins antiamarils approuvés par l'OMS confèrent une protection contre l'infection qui prend effet dix (10) jours après l'administration du vaccin ;

iii) cette protection dure (10) ans ; et

iv) la validité d'un certificat de vaccination contre la fièvre jaune est de 10 ans, à compter du dixième jour suivant la date de vaccination ou, dans le cas d'une revaccination au cours de cette période de (10) ans, à compter de la date de revaccination.

b) La vaccination contre la fièvre jaune peut être exigée de tout voyageur quittant une zone dans laquelle l'organisation a déterminé qu'il existe un risque de transmission de la fièvre jaune.

c) Un voyageur muni d'un certificat de vaccination antiamarile non encore valable peut être autorisé à partir, mais les dispositions du paragraphe 2.h) de la présente annexe peuvent lui être appliquées à l'arrivée.

d) Un voyageur muni d'un certificat valable de vaccination contre la fièvre jaune ne doit pas être considéré comme suspect, même s'il provient d'une zone dans laquelle l'organisation a établi qu'il existe un risque de transmission de la fièvre jaune.

e) Conformément aux dispositions de l'annexe 6, paragraphe 1. le vaccin antiamaril utilisé doit être approuvé par l'organisation.

f) Les Etats parties désignent des centres déterminés de vaccination antiamarile sur leur territoire pour garantir la qualité et la sécurité des procédures et des matériels utilisés.

g) Toute personne employée à un point d'entrée dans une zone dans laquelle l'organisation a établi qu'il existe un risque de transmission de la fièvre jaune, ainsi que tout membre de l'équipage d'un moyen de transport qui utilise ce point d'entrée, doivent être munis d'un certificat valable de vaccination contre la fièvre jaune.

h) Un Etat partie sur le territoire duquel des vecteurs de la fièvre jaune sont présents peut exiger qu'un voyageur en provenance d'une zone dans laquelle l'organisation a établi qu'il existe un risque de transmission de la fièvre jaune soit, s'il n'est pas en mesure de présenter un certificat valable de vaccination antiamarile, mis en quarantaine pendant un maximum de six (6) jours à compter de la date de la dernière exposition possible à l'infection, à moins que son certificat de vaccination ne soit devenu valable entre-temps.

i) Les voyageurs en possession d'un certificat d'exemption de vaccination antiamarile, signé par un médecin autorisé ou un agent de santé agréé, peuvent néanmoins être autorisés à entrer sur le territoire, sous réserve des dispositions de l'alinéa précédent de la présente annexe et pour autant qu'ils aient reçu des informations sur la protection contre les vecteurs de la fièvre jaune. Les voyageurs qui n'ont pas été mis en quarantaine peuvent être tenus de signaler tout symptôme fébrile ou tout autre symptôme pertinent à l'autorité compétente et placés sous surveillance.

## ANNEXE 8

## MODELE DE DECLARATION MARITIME DE SANTE

A remplir par les capitaines des navires en provenance de ports étrangers et à présenter aux autorités compétentes.

Présentée au port de..... Date.....

Nom du navire ou du bateau de navigation intérieure..... Numéro d'immatriculation/OMI.....  
en provenance de..... à destination de.....

(Nationalité) (Pavillon du navire)..... Nom du capitaine.....

Jauge brute (navire).....

Jauge (bateau de navigation intérieure).....

Certificat valable de contrôle/d'exemption de contrôle sanitaire à bord ? oui..... non .....

Délivré à..... Date.....

Nouvelle inspection requise? oui..... non.....

Le navire/bateau s'est-il rendu dans une zone affectée telle que définie par l'OMS ? oui..... non .....

Nom du port et date de la visite.....

Liste des escales depuis le début du voyage (avec indication des dates de départ) ou au cours des 30 derniers jours, à moins que le voyage n'ait duré moins de 30 jours :

.....

Si l'autorité compétente du port d'arrivée en fait la demande, liste des membres de l'équipage, passagers ou autres personnes qui ont embarqué sur le navire/bateau depuis le début du voyage international ou au cours des 30 derniers jours, à moins que le voyage n'ait duré moins de 30 jours, et nom de tous les ports/pays visités au cours de cette période (ajouter les noms dans le tableau ci-contre) :

1) Nom .....	embarqué à :	1) .....	2) .....	3) .....
2) Nom .....	embarqué à :	1) .....	2) .....	3) .....
3) Nom .....	embarqué à :	1) .....	2) .....	3) .....

Effectif de l'équipage.....

Nombre de passagers à bord.....

## Questions de santé

1) Y a-t-il eu un décès à bord au cours du voyage, autrement que par accident ? oui..... non.....

Si oui, donner les détails dans le tableau ci-contre. Nombre total de décès .....

2) Y a-t-il à bord, ou y a-t-il eu au cours du voyage international, des cas suspects de maladie de caractère infectieux ?

oui ..... non ..... , Si oui, donner les détails dans le tableau ci-contre.

3) Le nombre total de passagers malades au cours du voyage a-t-il été supérieur à la normale/au nombre escompté ?

oui ..... non ..... Quel a été le nombre de malades ? .....

4) Y a-t-il actuellement des malades à bord ? oui ..... non ..... Si oui, donner les détails dans le tableau ci-contre.

5) Un médecin a-t-il été consulté ? oui ..... non ..... Si oui, donner les détails du traitement ou des avis médicaux dans le tableau ci-contre.

6) Avez-vous connaissance de l'existence à bord d'une affection susceptible d'être à l'origine d'une infection ou de la propagation d'une maladie ? oui ..... non ..... Si oui, donner les détails dans le tableau ci-contre.

7) Des mesures sanitaires quelconques (quarantaine, isolement, désinfection, décontamination, par ex.) ont-elles été prises à bord ? oui ..... non ..... Si oui, préciser lesquelles, le lieu et la date.....

8) Des passagers clandestins ont-ils été découverts à bord ? oui ..... non ..... Si oui, où sont-ils montés à bord (à votre connaissance) ?

9) Y a-t-il un animal/animal de compagnie malade à bord ? oui ..... non .....

**Note :** En l'absence d'un médecin, le capitaine doit considérer les symptômes suivants comme des signes faisant présumer l'existence d'une maladie de caractère infectieux :

a) fièvre, persistant plusieurs jours, accompagnée de : i) prostration; ii) diminution de la conscience; iii) hypertrophie ganglionnaire; iv) ictère; v) toux ou difficultés respiratoires; vi) saignements inhabituels; ou vii) paralysie.

b) fièvre, ou absence de fièvre, accompagnée de : i) un érythème ou une éruption cutanée aigus; ii) de forts vomissements (non provoqués par le mal de mer) ; iii) une diarrhée sévère; ou iv) des convulsions récurrentes.

Je déclare que les renseignements et réponses figurant dans la présente déclaration de santé (y compris le tableau) sont, à ma connaissance, exacts et conformes à la vérité.

Signé.....

Capitaine

Contresigné.....

Médecin de bord (s'il y a lieu)

Date.....

**PIECE JOINTE AU MODELE DE DECLARATION MARITIME DE SANTE**

Nom	Classe ou fonctions à bord	Age	Sexe	Nationalité	Port et date d'embarquement	Nature de la maladie	Date d'apparition des symptômes	Signalée au médecin du port ?	Issue *	Médicaments ou autres traitements administrés au patient	Observation

\* Indiquer : 1) si la personne s'est rétablie; si elle est encore malade ou si elle est décédée ; et 2) si la personne est encore à bord, si elle a été évacuée (donner le nom du port ou de l'aéroport), ou si son corps a été immergé.

## ANNEXE 9

**CE DOCUMENT FAIT PARTIE DE LA DECLARATION GENERALE D'AERONEF PROMULGUEE  
PAR L'ORGANISATION DE L'AVIATION CIVILE INTERNATIONALE****PARTIE RELATIVE AUX QUESTIONS SANITAIRES  
DE LA DECLARATION GENERALE D'AERONEF <sup>1</sup>****Déclaration de santé**

Nom et numéro de siège ou fonction des personnes à bord atteintes de maladies autres que le mal de l'air ou des accidents, qui peuvent souffrir d'une maladie transmissible (la présence de fièvre [température égale ou supérieure à 38°C (100°F)] accompagnée d'un ou de plusieurs des signes et symptômes suivants; malaise évident; toux persistante; respiration pénible; diarrhée continue; vomissement continu; éruptions cutanées; ecchymose ou saignement sans antécédent traumatique; ou confusion mentale apparue nouvellement, accroît la possibilité que la personne souffre de maladie transmissible), ainsi que des cas de maladie débarqués au cours d'un arrêt précédent.....

.....

Renseignements détaillés sur chaque désinsectisation ou autre opération sanitaire (lieu, date, heure, méthode) effectuée au cours du vol. S'il n'y a pas eu de désinsectisation en cours de vol, donner des précisions sur la désinsectisation la plus récente.....

.....

Signature, s'il y a lieu, avec date et heure

Membre d'équipage intéressé

---

<sup>1</sup> La présente version de la déclaration générale d'aéronef est entrée en vigueur le 15 juillet 2007. On pourra trouver le document complet sur le site Web <http://www.icao.int>, de l'organisation de l'aviation civile internationale.

## DECRETS

**Décret exécutif n° 13-294 du 10 Chaoual 1434 correspondant au 17 août 2013 érigeant l'annexe de l'institut régional de formation musicale de Bouira en institut régional de formation musicale de Laghouat.**

-----

Le Premier ministre,

Sur le rapport de la ministre de la culture,

Vu la Constitution, notamment ses articles 85-3° et 125 (alinéa 2) ;

Vu le décret présidentiel n° 12-325 du 16 Chaoual 1433 correspondant au 3 septembre 2012 portant nomination du Premier ministre ;

Vu le décret présidentiel n° 12-326 du 17 Chaoual 1433 correspondant au 4 septembre 2012 portant nomination des membres du Gouvernement ;

Vu le décret exécutif n° 92-187 du 12 mai 1992 portant statut des instituts régionaux de formation musicale (I.R.F.M) ;

Vu le décret exécutif n° 92-188 du 12 mai 1992 portant création d'instituts régionaux de formation musicale ;

Après approbation du Président de la République ;

**Décète :**

Article 1er. — L'annexe de l'institut régional de formation musicale de Bouira est érigée, en application des dispositions de l'article 3 du décret exécutif n° 92-187 du 12 mai 1992, susvisé, en institut régional de formation musicale.

Art. 2. — Le siège de l'institut régional de formation musicale est fixé à Laghouat.

Art. 3. — Les biens, droits, obligations et moyens de toute nature détenus par l'annexe de l'institut régional de formation musicale de Bouira sont transférés à l'institut régional de formation musicale de Laghouat.

Art. 4. — Le transfert des biens, droits, obligations et moyens cités à l'article 3 ci-dessus, donne lieu :

— à l'établissement d'inventaire quantitatif, qualitatif et estimatif des biens meubles, immeubles, équipements et personnels appartenant à l'annexe érigée en institut régional de formation musicale dressés conformément aux lois et règlements en vigueur ;

— à l'établissement d'un bilan de clôture contradictoire portant sur les moyens et indiquant la valeur des éléments du patrimoine appartenant à l'annexe érigée en institut régional de formation musicale ;

— à la définition de procédures de communication des informations, documents et archives se rapportant à l'annexe érigée en institut régional de formation musicale.

L'inventaire prévu au présent article est établi par une commission dont les membres sont désignés conjointement par le ministre de la culture et le ministre des finances.

Art. 5. — Les personnels en place dans l'annexe érigée en institut régional de formation musicale, sont transférés conformément à la réglementation en vigueur.

Art. 6. — Le présent décret sera publié au *Journal officiel* de la République algérienne démocratique et populaire.

Fait à Alger, le 10 Chaoual 1434 correspondant au 17 août 2013.

Abdelmalek SELLAL.

-----★-----

**Décret exécutif n° 13-295 du 10 Chaoual 1434 correspondant au 17 août 2013 complétant le décret exécutif n° 91-253 du 27 juillet 1991 portant application de l'article 121 de la loi de finances pour 1991 relatif à la gratuité de communication des campagnes d'intérêt général engagées par les administrations de l'Etat, dans la presse écrite, à la radio et télévision.**

-----

Le Premier ministre,

Sur le rapport du ministre de la formation et de l'enseignement professionnels,

Vu la Constitution, notamment ses articles 85-3° et 125 (alinéa 2) ;

Vu la loi n° 81-07 du 27 juin 1981, modifiée et complétée, relative à l'apprentissage ;

Vu la loi n° 84-17 du 7 juillet 1984, modifiée et complétée, relative aux lois de finances ;

Vu la loi n° 08-07 du 16 Safar 1429 correspondant au 23 février 2008 portant loi d'orientation sur la formation et l'enseignement professionnels ;

Vu le décret présidentiel n° 12-325 du 16 Chaoual 1433 correspondant au 3 septembre 2012 portant nomination du Premier ministre ;

Vu le décret présidentiel n° 12-326 du 17 Chaoual 1433 correspondant au 4 septembre 2012 portant nomination des membres du Gouvernement ;

Vu le décret exécutif n° 91-253 du 27 juillet 1991 portant application de l'article 121 de la loi de finances pour 1991 relatif à la gratuité de communication des campagnes d'intérêt général engagées par les administrations de l'Etat, dans la presse écrite à la radio et télévision ;

Après approbation du Président de la République ;

**Décète :**

Article 1er. — Le présent décret a pour objet de compléter le décret exécutif n° 91-253 du 27 juillet 1991, susvisé.

Art. 2. — L'article 2 du décret exécutif n° 91-253 du 27 juillet 1991, susvisé, est complété comme suit :

« Art. 2. — Les campagnes d'intérêt général sont celles effectuées notamment en matière :

- ..... (sans changement) ;
- ..... (sans changement) ;
- ..... (sans changement) ;
- ..... (sans changement) ;
- ..... (sans changement) ;
- ..... (sans changement) ;
- ..... (sans changement) ;

— d'information, d'orientation, de communication et de sensibilisation en direction du large public à travers les divers moyens d'information et de communication sur les opportunités de formation professionnelle et d'enseignement professionnel offertes par l'Etat ».

Art. 3. — Le présent décret sera publié au *Journal officiel* de la République algérienne démocratique et populaire.

Fait à Alger, le 10 Chaoual 1434 correspondant au 17 août 2013.

Abdelmalek SELLAL.

-----★-----

**Décret exécutif n° 13-296 du 10 Chaoual 1434 correspondant au 17 août 2013 complétant la liste des établissements publics hospitaliers annexée au décret exécutif n° 07-140 du 2 Joumada El Oula 1428 correspondant au 19 mai 2007 portant création, organisation et fonctionnement des établissements publics hospitaliers et des établissements publics de santé de proximité.**

-----

Le Premier ministre,

Sur le rapport du ministre de la santé, de la population et de la réforme hospitalière ,

Vu la Constitution, notamment ses articles 85-3° et 125 (alinéa 2) ;

Vu la loi n° 85-05 du 16 février 1985, modifiée et complétée, relative à la protection et à la promotion de la santé ;

Vu le décret présidentiel n° 12-325 du 16 Chaoual 1433 correspondant au 3 septembre 2012 portant nomination du Premier ministre ;

Vu le décret présidentiel n° 12-326 du 17 Chaoual 1433 correspondant au 4 septembre 2012 portant nomination des membres du Gouvernement ;

Vu le décret exécutif n° 07-140 du 2 Joumada El Oula 1428 correspondant au 19 mai 2007, modifié et complété, portant création, organisation et fonctionnement des établissements publics hospitaliers et des établissements publics de santé de proximité ;

Après approbation du Président de la République ;

**Décète :**

Article 1er. — La liste des établissements publics hospitaliers annexée au décret exécutif n° 07-140 du 2 Joumada El Oula 1428 correspondant au 19 mai 2007, susvisé, est complétée comme suit :

« ANNEXE « 1 »

**Liste des établissements publics hospitaliers**

..... (sans changement) .....

17/- wilaya de Djelfa.

..... (sans changement) .....

El Idrissia.

..... (le reste sans changement) .....

Art. 2. — Le présent décret sera publié au *Journal officiel* de la République algérienne démocratique et populaire.

Fait à Alger, le 10 Chaoual 1434 correspondant au 17 août 2013.

Abdelmalek SELLAL.

-----★-----

**Décret exécutif n° 13-297 du 11 Chaoual 1434 correspondant au 18 août 2013 portant virement de crédits au sein du budget de fonctionnement du ministère de l'intérieur et des collectivités locales.**

-----

Le Premier ministre,

Sur le rapport du ministre des finances,

Vu la Constitution, notamment ses articles 85-3° et 125 (alinéa 2) ;

Vu la loi n° 84-17 du 7 juillet 1984, modifiée et complétée, relative aux lois de finances ;

Vu la loi n° 12-12 du 12 Safar 1434 correspondant au 26 décembre 2012 portant loi de finances pour 2013 ;

Vu le décret exécutif n° 13-50 du 11 Rabie El Aouel 1434 correspondant au 23 janvier 2013 portant répartition des crédits ouverts, au titre du budget de fonctionnement, par la loi de finances pour 2013, au ministre de l'intérieur et des collectivités locales ;

Après approbation du Président de la République ;

**Décète :**

Article 1er. — Il est annulé sur 2013, un crédit de trente-cinq millions de dinars (35.000.000 DA), applicable au budget de fonctionnement du ministère de l'intérieur et des collectivités locales et au chapitre n° 34-90 « Protection civile - Parc automobile ».

Art. 2. — Il est ouvert sur 2013, un crédit de trente-cinq millions de dinars (35.000.000 DA), applicable au budget de fonctionnement du ministère de l'intérieur et des collectivités locales et au chapitre n° 34-06 « Protection civile - Alimentation ».

Art. 3. — Le ministre des finances et le ministre de l'intérieur et des collectivités locales sont chargés, chacun en ce qui le concerne, de l'exécution du présent décret qui sera publié au *Journal officiel* de la République algérienne démocratique et populaire.

Fait à Alger, le 11 Chaoual 1434 correspondant au 18 août 2013.

Abdelmalek SELLAL.

-----★-----

**Décret exécutif n° 13-298 du 11 Chaoual 1434 correspondant au 18 août 2013 complétant le décret exécutif n° 04-196 du 27 Joumada El Oula 1425 correspondant au 15 juillet 2004 relatif à l'exploitation et à la protection des eaux minérales naturelles et des eaux de source.**

-----

Le Premier ministre,

Sur le rapport conjoint du ministre des ressources en eaux, du ministre de la santé, de la population et de la réforme hospitalière et du ministre du commerce ;

Vu la Constitution, notamment ses articles 85-3° et 125 (alinéa 2) ;

Vu l'ordonnance n° 08-04 du Aouel Ramadhan 1429 correspondant au 1er septembre 2008, modifiée, fixant les conditions et modalités de concession des terrains relevant du domaine privé de l'Etat destinés à la réalisation de projets d'investissement ;

Vu le décret présidentiel n° 12-325 du 16 Chaoual 1433 correspondant au 3 septembre 2012 portant nomination du Premier ministre ;

Vu le décret présidentiel n° 12-326 du 17 Chaoual 1433 correspondant au 4 septembre 2012 portant nomination des membres du Gouvernement ;

Vu le décret exécutif n° 04-196 du 27 Joumada El Oula 1425 correspondant au 15 juillet 2004, modifié et complété, relatif à l'exploitation et à la protection des eaux minérales naturelles et des eaux de source ;

Vu le décret exécutif n° 10-20 du 26 Moharram 1431 correspondant au 12 janvier 2010 portant organisation, composition et fonctionnement du comité d'assistance à la localisation et à la promotion des investissements et de la régulation du foncier ;

Après approbation du Président de la République ;

**Décète :**

Article 1er. — Le présent décret a pour objet de compléter les dispositions de l'article 20 du décret exécutif n° 04-196 du 27 Joumada El Oula 1425 correspondant au 15 juillet 2004, modifié et complété, relatif à l'exploitation et à la protection des eaux minérales naturelles et des eaux de source.

Art. 2. — Les dispositions de l'article 20 du décret exécutif n° 04-196 du 27 Joumada El Oula 1425 correspondant au 15 juillet 2004, susvisé, sont complétées comme suit :

« Art. 20. — Le concessionnaire d'exploitation d'eau minérale naturelle ou d'eau de source peut être :

— ..... (sans changement) ..... ;

— ..... (sans changement) ..... ;

— Soit disposant d'un terrain octroyé dans le cadre des dispositions de l'ordonnance n° 08-04 du Aouel Ramadhan 1429 correspondant au 1er septembre 2008, modifiée, susvisée ».

Art. 3. — Le présent décret sera publié au *Journal officiel* de la République algérienne démocratique et populaire.

Fait à Alger, le 11 Chaoual 1434 correspondant au 18 août 2013.

Abdelmalek SELLAL.

## ARRETES, DECISIONS ET AVIS

### MINISTERE DE L'INTERIEUR ET DES COLLECTIVITES LOCALES

**Arrêté interministériel du 28 Chaâbane 1434  
correspondant au 7 juillet 2013 portant  
désignation d'inspecteurs de la sûreté nationale  
en qualité d'officier de police judiciaire.**

-----

Le ministre de l'intérieur et des collectivités locales,

Le ministre de la justice, garde des sceaux,

Vu l'ordonnance n° 66-155 du 8 juin 1966, modifiée et complétée, portant code de procédure pénale, notamment son article 15 (alinéa 6) ;

Vu le décret n° 66-167 du 8 juin 1966 fixant la composition et le fonctionnement de la commission chargée de l'examen des candidatures aux fonctions d'officier de police judiciaire ;

Vu le décret présidentiel n° 12-326 du 17 Chaoual 1433 correspondant au 4 septembre 2012 portant nomination des membres du Gouvernement ;

Vu le décret exécutif n° 94-247 du 2 Rabie El Aouel 1415 correspondant au 10 août 1994 fixant les attributions du ministre de l'intérieur et des collectivités locales ;

Vu le décret exécutif n° 04-332 du 10 Ramadhan 1425 correspondant au 24 octobre 2004 fixant les attributions du ministre de la justice, garde des sceaux ;

Vu l'arrêté interministériel du 8 juin 1966, modifié, relatif à l'examen probatoire d'officiers de police judiciaire ;

Vu le procès-verbal du 12 novembre 2012 de la commission chargée de l'examen des candidatures aux fonctions d'officier de police judiciaire pour les inspecteurs de la sûreté nationale ;

#### Arrêtent :

Article 1er. — Sont désignés en qualité d'officier de police judiciaire les inspecteurs de la sûreté nationale dont la liste nominative est annexée à l'original du présent arrêté.

Art. 2. — Le présent arrêté sera publié au *Journal officiel* de la République algérienne démocratique et populaire.

Fait à Alger, le 28 Chaâbane 1434 correspondant au 7 juillet 2013.

Le ministre de l'intérieur  
et des collectivités locales

Le ministre de la justice,  
garde des sceaux

Daho OULD KABLIA

Mohammed CHARFI

### CONSEIL NATIONAL ECONOMIQUE ET SOCIAL

**Décision du 8 Ramadhan 1434 correspondant au 17  
juillet 2013 portant délégation de signature au  
sous-directeur du service intérieur et des moyens.**

-----

Le président du Conseil national économique et social,

Vu le décret présidentiel n° 93-225 du 19 Rabie Ethani 1414 correspondant au 5 octobre 1993, modifié, portant création du Conseil national économique et social ;

Vu le décret exécutif n° 94-398 du 15 jourmada Ethania 1415 correspondant au 19 novembre 1994 portant approbation du règlement intérieur du Conseil national économique et social ;

Vu le décret exécutif n° 94-430 du 6 Rajab 1415 correspondant au 10 décembre 1994 approuvant la résolution portant organisation des services administratifs et techniques du Conseil national économique et social ;

Vu le décret présidentiel du 22 Chaoual 1426 correspondant au 24 novembre 2005 portant investiture du président du Conseil national économique et social ;

Vu le décret présidentiel du 23 Jourmada El Oula 1434 correspondant au 4 avril 2013 portant nomination de M. Mourad Amarouche en qualité de sous-directeur du service intérieur et des moyens du Conseil national économique et social ;

#### Décide :

Article 1er. — Dans la limite de ses attributions, délégation, est donnée à M. Mourad Amarouche, sous-directeur du service intérieur et des moyens, à l'effet de signer au nom du président du Conseil national économique et social, tous actes de gestion dont les contrats et conventions, à l'exclusion des marchés.

Art. 2. — La présente décision sera publiée au *Journal officiel* de la République algérienne démocratique et populaire.

Fait à Alger, le 8 Ramadhan 1434 correspondant au 17 juillet 2013.

Mohamed Seghir BABES.